

GUIDE COMPOSTEUR.TRICE



Fiche RS6396

“Accompagner et sensibiliser à la pratique de la prévention et gestion de proximité des biodéchets (PGprox) sur le territoire”



OBJECTIFS GÉNÉRAUX

Les guides Composteur-rices (GC) sont des ambassadeur-rices de la prévention et de la gestion de proximité des biodéchets, qui maîtrisent les fondamentaux du compostage. Leur rôle est d'informer et de sensibiliser différents publics dans le cadre d'opérations de prévention et de gestion des biodéchets. Elles/Ils mobilisent et accompagnent les référents et les usagers des sites de compostage de proximité.

OBJECTIFS PÉDAGOGIQUES

- Connaître les enjeux du compostage et maîtriser ses principes fondamentaux
- Identifier les acteurs de la collecte et du traitement des déchets
- Définir les principes de la gestion au naturel des jardins et des espaces verts
- Savoir informer et communiquer de façon pédagogique en fonction du public
- Se spécialiser, approfondir et renforcer ses aptitudes en compostage domestique, partagé et en établissement

CONTENUS

- GC11 : Maîtriser les **principes techniques et pratiques** de la gestion domestique des déchets de jardin et des déchets de cuisine
- GC12 : **Inform**er les différents publics
- GC13 : Définir le **rôle et les missions du guide-composteur**
- GC21 : Mettre en œuvre une opération de **gestion intégrée des déchets verts**
- GC22 : Mettre en œuvre une opération de **compostage partagé** (pied d'immeuble, quartier...)
- GC23 : Mettre en œuvre une opération de **compostage autonome en établissement** (cantine scolaire, entreprise...)
- GC24 : Mettre en œuvre une opération de lombricompostage (ou **vermicompostage**)
- GC25 : Mettre en œuvre une opération de compostage des **toilettes sèches**
- GC26 : Mettre en œuvre une opération de lutte contre le **gaspillage alimentaire**
+ Module spécifique sur la **réglementation**

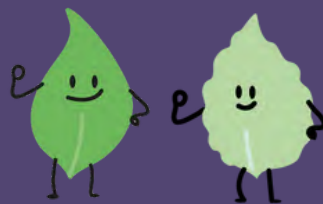
FORMATEUR



Laurent DENNEMONT

0692.43.48.96

[Consulter le profil](#)



Possibilité d'intégrer une session en moins de 24 heures, sous réserve de places disponibles et de la signature d'une convention



ACCESSIBILITÉ

> Contactez notre référent handicap : lebon.christophe@hotmail.fr



DEVIS

LES TISSERANDS
FORMER - PARTAGER - ESSAIMER

Niveau : INTERMÉDIAIRE

2 SESSIONS EN 2024 :

Du 18/03/2024 au 23/03/2024
du 30/09/2024 au 05/10/2024

PUBLIC

- > Agent-es de collectivité locale
- > Salarié-es d'entreprise (restauration collective, paysage, bailleurs, etc.)
- > Membres ou salariés d'associations
- > Gardien-ne-s d'immeuble, concierges
- > Habitant-es bénévoles
- > Personnes en reconversion



PRÉREQUIS

- Maîtrise du français et aisance en expression écrite et orale.
- Ouverture d'esprit et adaptabilité.
- Compétences en informatique de base (traitement de texte, email, navigation internet)
- Aptitude à utiliser des outils de jardinage et à effectuer de la manutention légère.



MÉTHODE PÉDAGOGIQUE

- > Pédagogie active
- > Intelligence collective
- > Mises en situations / Visite de terrain
- > Études de cas / Entretiens
- > Supports numériques



SUIVI & ÉVALUATION

- > Questionnaire de positionnement
- > Évaluation des acquis
- > Remise d'une attestation de parcours
- > Questionnaire de satisfaction



CERTIFICATION

Fiche RS6396 - épreuve écrite & orale + portfolio + entretien avec un jury



DURÉE - 6 jours soit 42h



GROUPE - 5 à 12 personnes



LIEU - Ferme LOU CACHET
19 chemin source songe, RN5, 97421, La Réunion



TARIFS

- > OPCO / CPF / Pôle Emploi
2 200€ + 150€ certification
- > Autofinancement
1400€ + 150€ certification

LES TISSERANDS


FORMER - PARTAGER - ESSAIMER



FORMATIONS AU COMPOSTAGE DE PROXIMITÉ

Notre centre de formation est certifié :

Qualiopi 
processus certifié

 **RÉPUBLIQUE FRANÇAISE**

La certification qualité a été délivrée au
titre de la catégorie d'action suivante :
Action de formation

www.lestisserands.re

En partenariat avec :

LES TISSERANDS
FORMER - PARTAGER - ESSAIMER

 **les Alchimistes**
Péi

 **Biodéchets**
Prévention-Gestion de proximité

 Réseau
Compost
Citoyen

Avec le soutien de :

 **RÉPUBLIQUE
FRANÇAISE**
Liberté
Égalité
Fraternité

 **ADEME**
AGENCE DE LA
TRANSITION
ÉCARTONNÉE

Présentation

L'Organisme de Formation **LES TISSERANDS** adhère à la **charte de gestion de proximité des biodéchets**. Nous proposons des formations sur mesure, spécialement conçues pour répondre à vos besoins, en accord avec le **référentiel Acteurs-Formations** du Réseau Compost Citoyen et avec le soutien de l'**ADEME**.

Nos formations mettent un point d'honneur à l'**application pratique**, au **partage d'expériences** et à l'**interaction** entre formateurs et participants, pour une compréhension optimale. En particulier, nos modules intègrent une **dimension tropicale** distincte, enrichis par notre solide expérience acquise sur l'île de La Réunion. Que ce soit pour la théorie ou la pratique, nos sessions se tiennent dans des installations de compostage actives, installées par **Les Alchimistes Pei**, permettant d'ancrer nos enseignements dans la réalité du terrain grâce à des exemples concrets.

Notre équipe de formateur·rice·s



Laurent DENNEMONT, Alchimistes Pei

Avec 15 ans d'expérience, ce maître-composteur est essentiel au compostage à La Réunion. Expert en compostage individuel, collectif et en établissement, il a fondé le Réseau Compost Citoyen La Réunion et collaboré avec les Alchimistes Pei. Passionné par la valorisation des biodéchets et la lutte contre le gaspillage alimentaire, il est également formateur au centre Les Tisserands, où il transmet ses connaissances et promeut un compostage responsable.



Theau DAVILOUD, Compost'Avenir

Maître-composteur à La Réunion, Théau Davioud se spécialise en vermicompostage et sensibilisation environnementale, notamment avec son projet jeunesse, Zenia. Expert en compostage et formation, il engage activement la jeunesse en gestion durable des déchets, le rendant un acteur clé dans ce domaine.



Jonathan MARBET, Oasis tropicale

Maître-composteur paysagiste, agriculteur, maître-composteur, il est co*-fondateur du Réseau Compost Citoyen La Réunion



Ezecheil RAKOTO, EZELAGAGE

Guide-Composteur, élagueur



Lisa RUE, paysagiste conceptrice

Lisa Rue est une paysagiste-conceptrice accomplie, titulaire d'un Diplôme d'État Paysagiste (DEP) avec mention TB. Elle excelle dans la conception paysagère écologique, spécialement adaptée aux milieux tropicaux, pour des projets tant publics que privés. Passionnée par la biodiversité et le paysage, Lisa s'engage à sensibiliser le grand public, enrichissant ses projets de sa vaste expérience internationale et de son engagement envers le développement durable.



Karim Zigh,

Expert en toilettes sèches et assainissement écologique depuis plus de dix ans, il coordonne des projets internationaux et forme des professionnels, contribuant significativement à l'assainissement durable à La Réunion grâce à une approche responsable et accessible.

Nos parcours de formation



Référent·e de site

Les référent·e-s de site (RS) sont des personnes relais d'une aire de compostage partagée (en résidence, dans un quartier etc.) ou en établissement (école, collège, EHPAD). Elles/Ils informent les participant·e-s des règles de fonctionnement du site et assurent le suivi des opérations de compostage.



Guide composteur·rice

Les guides composteur·rice-s (GC) sont des ambassadeur·rice-s de la prévention et de la gestion de proximité des biodéchets, qui maîtrisent les principes fondamentaux du compostage. Leur rôle est d'informer et de sensibiliser différents publics dans le cadre d'opérations de prévention et de gestion des biodéchets. Elles/Ils mobilisent et accompagnent les référent·e-s et les usager·ère-s des sites de compostage de proximité.



Maître composteur·rice (en cours)

Les maîtres composteur·rice-s (MC) sont des professionnel·le-s, référent·e-s technique et animateur·rice-s de la prévention et de la gestion de proximité des biodéchets. Elles/Ils coordonnent et mettent en place des opérations de compostage domestique, de compostage partagé et de compostage autonome en établissement. Elles/Ils animent et forment les relais mobilisés sur leur territoire.

Blocs de compétences et passerelles

Nos formations sont découpées en modules correspondant à des blocs de compétences. Chaque module fait l'objet d'une **attestation de fin de parcours**. Ainsi, si vous êtes contraint·e d'arrêter l'une de nos formations en cours de route, vous pouvez la reprendre ultérieurement. Les modules de base guide composteur·rice doivent être validés pour suivre les modules de spécialisation de la même formation. Par ailleurs, tous les modules de formation guide composteur·rice doivent être validés pour suivre la formation maître composteur·rice.



Nos stagiaires en parlent

- *"Bann formater la partaz zot savwar avek in ker chalèr. Sak léson té in dékouverte, surtout kan nou té vizit bann sit compostaz en plin aktivité. Lé vréman adapté pou La Réunion." - Thierry J.*
- *"Le contenu adapté aux spécificités tropicales a vraiment fait la différence. L'expertise de l'équipe, alliée à leur passion pour le sujet, rend l'apprentissage à la fois profond et plaisant." - Marc L.*
- *"Mon apprécié koman zot la mélanz bann teknik modèrn ek bann konésans lokal. La formation la donn amwin bann zouti konkret pou amélior mon prop kompostaz ici dan nout lil." - Nathalie F.*
- *"Des formateurs qui non seulement maîtrisent leur sujet, mais qui le vivent passionnément. L'approche pratique et l'accent mis sur les spécificités de La Réunion m'ont permis de voir le compostage sous un nouveau jour." - Olivier G.*
- *"Grâce à cette formation, je suis prête à embrasser ma reconversion professionnelle dans la valorisation des biodéchets, alignée avec les exigences de la loi AGEC pour un tri efficace et responsable." - Marie D.*

Nos formations en images





Référent·e de site

Formation présentielle – Intra. 5 à 15 personnes

1 à 1,5 jours selon la spécialisation choisie (soit 7 à 10,5 heures)



Public

Habitant·e·s· bénévoles, salarié·e·s d'entreprise (restauration collective, paysage...), gardien·ne·s d'immeuble



Pré-requis

Maîtriser les savoirs de base en français (à l'oral et à l'écrit)



Objectifs

- Connaître différentes solutions de prévention et pratiquer les techniques de compostage
- Expliquer les consignes d'utilisation d'une installation de compostage partagé ou autonome en établissement
- Diagnostiquer le fonctionnement d'une installation et contribuer à son suivi
- Tenir un tableau de bord de suivi d'une installation



Méthodes pédagogiques

- Accueil dans une salle dédiée à la formation
- Documents supports de formation projetés
- Exposés théoriques
- Mise en pratique
- Mise à disposition de documents supports suite à la formation



Suivi et évaluations

- ✓ Feuille de présence
- ✓ Questions orales ou écrites (QCM) et mises en situation pour évaluer les connaissances acquises
- ✓ Formulaire de satisfaction vis-à-vis de la formation



Tarifs -Intra

½ journée : 500 € HT (hors frais de déplacement/ hébergement de l'intervenant·e)

1 journée : 950 € HT (hors frais de déplacement/ hébergement de l'intervenant·e)



Modalités et délais d'accès

Vous souhaitez former des référent·e·s de site ?
Contactez-nous : hello@lestisserands.re

Nous traitons vos demandes sous 10 jours ouvrés.

PROGRAMME

Unité de formation RS1 : 0,5 jour

Exercer la fonction de référent·ede site : les fondamentaux



RS1-1 : Enjeux, biologie et principes physico-chimiques, techniques de compostage

- Les enjeux du compostage
- Les principes du compostage
- Le matériel
- Comment composter ?



RS1-2 : Gestion et entretien d'un composteur, intérêts et conseils d'utilisation du compost

- Le mélange
- Les différents types de déchets
- Gestion et entretien
- Utilisations

Unité de formation complémentaire : 0,5 à 1 jour

Module de spécialisation



La formation de référent·e de site est à compléter avec l'un des modules de spécialisation du parcours guide composteur·rice (voir pages 10 et 11) :

- GC21 : Gestion intégrée des déchets verts
- GC22 : Compostage partagé
- GC23 : Compostage en établissement
- GC24 : Lombricompostage (ou vermicompostage)
- GC25 : Compostage de toilettes sèches
- GC26 : Lutter contre le gaspillage alimentaire

Guide composteur·rice

Formation présentielle – Inter. ou Intra. 5 à 15 personnes

Parcours complet certifiant : 6 jours (soit 42 heures)



Public

Particuliers, salarié·e-s du privé et du secteur associatif, paysagistes, agents de collectivités, élu·e-s



Pré-requis

- ✓ Compréhension de la langue française et facilités d'expression écrites et orales
- ✓ Ouverture d'esprit, adaptabilité
- ✓ Accès à et maîtrise des outils informatiques basiques (traitement de texte, email, navigation internet, etc.)
- ✓ Capacité à manier des outils de jardinage et à faire de la manutention légère



Objectifs

- ✓ Connaître les enjeux du compostage et maîtriser ses principes fondamentaux
- ✓ Identifier les acteurs de la collecte et du traitement des déchets
- ✓ Définir les principes de la gestion au naturel des jardins et des espaces verts
- ✓ Savoir informer et communiquer de façon pédagogique en fonction du public
- ✓ Se spécialiser, approfondir et renforcer ses aptitudes en compostage domestique, partagé et en établissement



Méthodes pédagogiques

- ✓ Accueil dans une salle dédiée à la formation
- ✓ Documents supports de formation projetés
- ✓ Exposés théoriques et mises en pratique
- ✓ Mise à disposition en ligne des documents supports suite à la formation
- ✓ Accès à un espace personnel de formation en ligne



Suivi et évaluations

- ✓ Feuille de présence
- ✓ Mises en situation
- ✓ Evaluation des acquis à l'issue de la formation : questions orales et études de cas
- ✓ Formulaire de satisfaction vis-à-vis de la formation
- ✓ Remise d'une attestation de parcours mentionnant les modules suivis

Guide composteur·rice



Certification

Selon les modalités de la certification enregistrée au répertoire spécifique sous le n° RS6115 :

- Épreuve écrite sous forme de devoir sur table de 30 minutes en fin de session
- Épreuve écrite sous forme de portfolio (modalités présentées le dernier jour de la session)
- dernier jour de la session)
- Épreuve orale sous forme d'entretien à distance avec le jury de 15 minutes (modalités présentées le dernier jour de la session)



Tarifs

Session INTER - Formation avec certification – 6 jours

Repas du midi inclus, hors hébergement

- Prise en charge (CPF / OPCO / Pole Emploi) : 2200 € TTC/personne + 150€ TTC/personne pour les frais d'examen
- Autofinancement : 1400 € TTC/personne + 150 € TTC pour les frais d'examen

Début 2024



Les formations certifiantes seront éligibles au CPF à partir de début 2024. Pour ce mode de financement, selon les conditions générales d'utilisation de la plateforme, le dossier doit être soumis sur MonCompteFormation au plus tard 11 jours ouvrés avant le début de la formation.

Formation sans certification – 2,5 à 5,5 jours

Session INTER - Repas du midi inclus, hors hébergement

Prise en charge : 370 € TTC/personne/jour

Autofinancement : 230 € TTC/personne/jour

Seules les formations certifiantes sont éligibles au CPF ou à une prise en charge pôle emploi. Cette condition peut également être appliquée pour d'autres modes de prise en charge, chaque dossier sera étudié au cas par cas.

Session INTRA

1450 TTC/jour(hors frais de déplacement et hébergement de l'intervenant·e)

Si vous souhaitez organiser une formation certifiante, des frais d'examen sont à prévoir en supplément à hauteur de 150 € TTC/personne



Modalités et délais d'accès

Retrouvez le planning de nos sessions et faites votre pré-inscription sur le [site du Réseau Compost Citoyen](#) dont nous sommes adhérents.

Après votre préinscription, nous reprendrons contact avec vous pour préparer le dossier d'inscription correspondant à vos attentes et votre mode de financement.

Vous souhaitez organiser une session en Intra ? Contactez-nous : hello@lestisserands.re

Votre inscription sera validée sous 10 jours ouvrés en moyenne. En cas de prise en charge de votre formation par un organisme financeur, un délai supplémentaire de traitement de votre dossier est à prévoir. Ce délai peut être variable en fonction de l'organisme financeur.

Réseau
Compost
Citoyen



Guide composteur·rice

RS6115 -Accompagner et sensibiliser à la pratique de la prévention et gestion de proximité des biodéchets (PGprox) sur le territoire

Compétences d'un·e professionnel·le certifié·e

- **C1** – Présenter les différents procédés techniques indispensables au bon fonctionnement des équipements de PGprox pour assurer le démarrage, la prise en main et la mise en œuvre, dans le but de conseiller les usagers.
- **C2** – Réaliser auprès de différents publics (ménages, producteurs non ménagers de biodéchets, scolaires, autres usagers) des démonstrations et travaux pratiques dans le but de montrer les gestes et actions indispensables au bon fonctionnement d'un équipement de PGprox en s'appuyant sur une animation construite.
- **C3** – Argumenter auprès du grand public en prenant en compte la diversité des publics, y compris les personnes en situation de handicap, afin de démontrer l'utilité de la PGprox en utilisant des supports existants.
- **C4** – Identifier les fonctions et le rôle des relais de terrain bénévoles et salariés dans le dispositif global de PGprox afin de se situer dans le maillage existant.

Débouchés et activités professionnelles

Une personne qui dispose des compétences « guide composteur·rice » **accompagne et sensibilise à la pratique de la PGprox sur le territoire**. C'est un·e ambassadeur·rice de la prévention et gestion des biodéchets ménagers et assimilés. En étroite collaboration avec une personne certifiée "Organiser et déployer des opérations de PGprox sur le territoire", il/elle **accompagne** les ménages pratiquant la gestion domestique ou partagée des biodéchets, parfois les acteur·rice·s du compostage autonome en établissement, à l'échelle d'une ou plusieurs communes. Il/Elle **contribue au travail de réseau** en identifiant les acteur·rice·s locaux à mobiliser. Son implication permet de **favoriser la progression des pratiques de prévention et de gestion de proximité des biodéchets sur son territoire**.

A l'heure actuelle, les professionnel·le·s en activité qui disposent de ces compétences sont des **agents de collectivités à compétence déchets**, devant connaître, pratiquer et accompagner les actions de compostage de proximité, et de gestion intégrée des déchets verts.

Ce sont également, souvent en lien avec les collectivités, des **salarié·e·s de structures de l'économie sociale et solidaire**, des **entrepreneurs·euses** développant ces mêmes pratiques, ou encore dans une moindre mesure, des **salarié·e·s d'entreprises du paysage**.

Dans le cadre de ses missions au niveau des opérations de PGprox, la personne exerçant les compétences de la certification "Accompagner et sensibiliser à la pratique de la PGprox sur le territoire" devra être en mesure d'exercer ces différentes activités :

- Mobilisation de relais de terrain;
- Information du grand public, animation de réunions publiques, de stands, visite d'installations, démonstrations de pratiques ;
- Sensibilisation de publics scolaires ;
- Installation des équipements, accompagnement et conseil aux usagers ;
- Suivi des opérations à l'échelle locale et remontée d'informations et de besoins à la personne exerçant les compétences de la certification "Organiser et déployer des opérations de PGprox sur le territoire".

Guide composteur·rice

PROGRAMME

Base commune – GC1, Les fondamentaux du compostage : 2 jours



GC11 : Principes techniques et pratiques du compostage (1 jour)

- Enjeux de la gestion de proximité des déchets de cuisine et du jardin Catégories de biodéchets et caractéristiques
- Définition et intérêt du compostage
- Biologie et principes physico-chimiques
- Techniques de compostage et matériel
- Gestion et entretien du composteur



GC12 : Informer les différents publics (0,5 jour)

- Principes de la communication appliqués au compostage de proximité
- Arguments pour convaincre les collectivités, les habitant·e·s, les entreprises
- Elaboration de supports de communication, outils et signalétique
- Mises en situation : ateliers et jeux de rôle



GC13 : Rôle et missions du guide composteur·rice (0,5 jour)

- Information et sensibilisation des différents publics : particuliers, professionnels, scolaires
- Animation des opérations de compostage domestique : concertation, matériel, accompagnement, suivi
- Définition des actions envisageables sur un territoire en articulation avec la collectivité locale à compétence déchets

Modules complémentaires – GC2, Les spécialisations : 0,5 à 3,5 jours



GC21 : Gestion intégrée des déchets verts (1 jour)

- Typologie des biodéchets de jardin et d'espaces verts
- Gisements, flux et saisonnalité
- Techniques de gestion intégrée (mulching, paillage, broyage, etc.)
- Identification des solutions en fonction du type et des quantités de biodéchets Avantages pour la biodiversité au jardin
- Exemples d'opérations de broyage des végétaux



GC22 : Compostage partagé (0,5 jour)

- Différences avec le compostage domestique
- Réglementation et particularités du compostage en pied d'immeuble, en résidence, de quartier
- Rôle des différent·e·s acteur·rice·s
- Installation et fonctionnement d'une aire de compostage partagé
- Accompagnement de site, outils de suivi



GC23 : Compostage en établissement (0,5 jour)

- Enjeux du compostage autonome dans les établissements de restauration collective
- Caractérisation des gisements et des flux de biodéchets
- Rôle des acteur-ric-e-s, mobilisation des équipes et répartition des tâches
- Outils de suivi et d'accompagnement
- Aspects réglementaires



GC24 : Lombricompostage (ou vermicompostage) (0,5 jour)

- Organismes décomposeurs et vers de compost
- Principe de fonctionnement d'un lombricomposteur
- Démarrage, gestion et suivi
- Emplacements possibles, déchets autorisés et déconseillés Récolte et utilisation du compost



GC25 : Compostage de toilettes sèches (0,5 jour)

- Enjeux de l'utilisation de toilettes sèches
- Particularités des différents modèles
- Réglementation et précautions sanitaires
- Analyses bactériologiques et agronomiques du compost Mise en œuvre et gestion



GC26 : Opération de lutte contre le gaspillage alimentaire (0,5 jour)

- Définition du gaspillage alimentaire et conséquences
- Enjeux de la lutte contre le gaspillage alimentaire
- Réglementation
- Etat des lieux quantitatif
- Acteurs clés et identification de solutions

Etude de cas / pratique / échanges avec des professionnels



Accessibilité

Nos formations sont accessibles aux personnes avec un handicap mental réduit (sous réserve d'autonomie dans les déplacements et les actions de la vie courante).

Nos formations ne sont pas adaptées aux personnes malentendantes et malvoyantes ou aux personnes avec un handicap physique qui ne leur permet pas de se déplacer dans un environnement non viabilisé, ni de manier des outils de jardinage.

Pour plus d'informations, merci de nous contacter.



Contact



hello@lestisserands.re

+262 692 43 48 96

www.lestisserands.re

LA RÉUNION
en
TRANSITION



LES TISSERANDS, SAS au capital de 1 500 € - www.lestisserands.re - hello@lestisserands.re
4 Rue des Frères Lumière 97430 Le Tampon - Run / FRANCE - tél. +262 69243 48 96
SIREN 898 712 807 - APE 85.59B - Autres enseignements
N°d'activité de centre de formation 04973333797 du 06/10/2021
Nos centres de formation sont certifiés QUALIOPFI pour les actions de formation :
attestation valable du 17/10/2022 au 16/10/2025

► LE GUIDE-COMPOSTEUR (GC)

Fonction essentielle : le guide-composteur accompagne, en étroite collaboration avec un maître-composteur, les ménages pratiquant la gestion domestique ou partagée des biodéchets, parfois les acteurs du compostage autonome en établissement, à l'échelle d'une commune, d'un quartier ou de son voisinage. Il contribue au travail du réseau dans lequel il peut être amené à animer des travaux aux côtés du maître-composteur. Son implication bénévole ou salariée permet de favoriser la progression des pratiques de prévention et de gestion de proximité des biodéchets sur son territoire.

ACTIVITÉS PRINCIPALES

- Communiquer auprès du grand public (et d'éventuelles autres cibles) : informer et sensibiliser en direct les ménages, ou lors de réunions publiques, de visites d'installations ou d'événements organisés par la collectivité (tenue de stands par exemple).
- Mettre en place une opération de gestion domestique des biodéchets et les dispositifs matériels associés : accompagner la mise en route des installations et la prise en main par les usagers, conseiller les usagers dans l'évolution de leurs pratiques

RESPONSABILITÉS

- Mise en œuvre opérationnelle de la prévention et de la gestion de proximité des biodéchets sur un périmètre défini
- Remontée des informations au chargé de mission déchets et/ou au maître-composteur sur le déroulement technique de l'opération et ses résultats, sur les besoins des usagers, et sur ses propres besoins en termes de matériel, d'accompagnement et de formation

STATUT ET CONDITIONS D'EXERCICE

- Habitant de la commune assurant bénévolement sa mission ou élu/salarié d'une collectivité ou d'une association dont le statut ou l'activité le conduit habituellement à informer le grand public. Le cadre et le périmètre d'intervention peuvent être sensiblement différents selon le statut (bénévole ou salarié)

PRINCIPALES COMPÉTENCES MISES EN ŒUVRE

- Connaître et pratiquer la gestion écologique des jardins et la gestion domestique
- Identifier et utiliser des sources d'information et des outils pédagogiques adaptés aux situations et aux publics cibles
- Communiquer oralement et de façon pédagogique sur les connaissances liées au compostage domestique, au jardinage au naturel, au paillage, aux essences à croissance lente, à l'alimentation animale etc.
- Animer des démonstrations et travaux pratiques à destination du grand public et éventuellement des scolaires
- Participer à la mise en place d'une opération de gestion domestique (et dans certains cas partagée ou autonome en établissement) : définition des solutions techniques et matérielles les plus adaptées, fourniture et installation des équipements ainsi que leur mise en route, et accompagnement et conseil des usagers sur la prise en main, l'utilisation des équipements et l'évolution de leurs pratiques
- Vérifier le bon fonctionnement des dispositifs mis en place
- Tenir un tableau de bord de suivi d'une installation

MÉTIERS OU APPELLATIONS PROCHES

- Ambassadeur prévention / biodéchets / compostage
- Relais compostage, référent compostage

► Portrait d'acteur

Marie-Pierre, guide-composteur

Marie-Pierre, employée de La Poste à la retraite, propriétaire d'une maison, aime bien jardiner. Elle a participé à des formations de guides-composteurs proposées par sa collectivité au cours de ces dernières années. Elle a découvert de nouvelles pratiques qu'elle a rapidement adoptées chez elle, comme le choix de végétaux à croissance lente, la tonte sans ramassage ou le compostage des déchets de jardin et alimentaires. Elle s'est découverte une nouvelle passion et maintenant qu'elle est à la retraite, elle consacre une grande partie de son temps à la promotion du compostage et du paillage, et des méthodes de prévention qu'elle pratique elle-même. Elle tient régulièrement des stands d'information dans différentes foires, a réalisé quelques animations pour l'école de sa commune, donne un coup de main pour la gestion du site de compostage qu'elle a contribué à créer dans une crèche. Elle s'est même mise à l'informatique pour alimenter le blog qu'elle a créé avec d'autres guides-composteurs de son territoire. Une retraite heureuse !



DISPOSITIF DE FORMATION DU GUIDE-COMPOSTEUR

UNITÉ DE FORMATION GC1 : EXERCER LA FONCTION DE GUIDE-COMPOSTEUR : LES FONDAMENTAUX (2 jours)

Module GC11 : Maîtriser les principes techniques et pratiques de la gestion domestique des déchets de jardin et des déchets de cuisine (1 jour)

- Identifier les enjeux et la place de la gestion domestique dans la gestion territoriale des déchets
- Qualifier les différents biodéchets domestiques (déchets de cuisine, déchets de jardin, déchets à éviter...)
- Identifier les solutions possibles (prévention, compostage, autres formes de valorisation) et la complémentarité entre ces solutions
- Expliquer la gestion intégrée des déchets de jardin (tonte mulching, paillage...)
- Examiner le compostage en tas et en bac (principes, techniques)
- Etudier l'utilisation du compost
- Analyser les différentes pratiques de prévention et de gestion des biodéchets

Module GC12 : Informer les différents publics (0,5 jour)

- Définir les principes de la communication
- Identifier les préjugés du public, les socio-types
- Adapter son discours en fonction du public

Module GC13* : Définir le rôle et les missions du guide-composteur (0,5 jour)

- Identifier la fonction et la place du guide-composteur : enjeux, rôle, activités clés, articulation avec les autres acteurs dans l'organisation, différences entre bénévoles et salariés...
- Définir et lister des actions envisageables sur son territoire
- Collaborer avec la collectivité

UNITÉ DE FORMATION GC2 : EXERCER LA FONCTION DE GUIDE-COMPOSTEUR : LES SPÉCIALISATIONS (0,5 à 1 jour/module)**

Module GC21 : Mettre en œuvre une opération de gestion intégrée des déchets verts (0,5 à 1 jour)

- Identifier les différents déchets verts et leurs caractéristiques (les gros volumes, leur saisonnalité, les difficultés à composter...)
- Expliquer les raisons et les avantages du paillage
- Sélectionner les solutions par type de déchet vert ou par fonction
- Mettre en œuvre différentes techniques de gestion écologique des jardins : broyage à la tondeuse, paillage au jardin d'ornement, au potager, au verger...

Module GC22 : Mettre en œuvre une opération de compostage partagé (pied d'immeuble, quartier...) (0,5 à 1 jour)

- Identifier les enjeux de son territoire
- Qualifier les déchets organiques concernés par le compostage partagé et les différences avec le compostage domestique
- Organiser le lancement d'un site/constituer une équipe de bénévoles...
- Définir le type d'opérations envisageables sur son territoire

Module GC23 : Mettre en œuvre une opération de compostage autonome en établissement (cantine scolaire, entreprise...) (0,5 à 1 jour)

- Etudier la gestion actuelle des biodéchets dans les établissements concernés (postes de production, nature et quantité, stockage, collecte, traitement)
- Expliquer les enjeux de la prévention et du compostage autonome (environnemental, économique, pédagogique) et les solutions disponibles (prévention, tri, compostage)
- Caractériser les déchets organiques concernés par le compostage autonome en établissement (restrictions et précautions éventuelles)
- Analyser la conception d'une installation de compostage en établissement
- Organiser la conduite et le suivi d'une installation
- Contribuer au démarrage et à la conduite d'une installation de compostage dans un établissement
- Suivre et évaluer une opération de compostage autonome en établissement

Module GC24 : Mettre en œuvre une opération de lombricompostage (ou vermicompostage) (0,5 à 1 jour)

- Identifier la place et le rôle des vers de terre dans la nature
- Expliquer les enjeux du compostage d'intérieur (quelles solutions en appartement, le compostage partagé et le vermicompostage en très petits jardins)
- Analyser le fonctionnement d'une installation de lombricompostage
- Caractériser et utiliser le lombricompost et le percolat (jus du lombricompost)

Module GC25 : Mettre en œuvre une opération de compostage des toilettes sèches (0,5 à 1 jour)

- Identifier les principes de fonctionnement et de gestion des familles de toilettes sèches
- Caractériser les dispositifs d'assainissement par compostage et de valorisation des sous-produits sur la parcelle
- Examiner le cadre réglementaire en France

* Un délai minimum d'1 mois entre les modules GC11 et GC13 est nécessaire pour permettre la mise en pratique des acquis du GC11.

** 1 module au choix parmi les 5.

ADEME



Agence de l'Environnement
et de la Maîtrise de l'Énergie

L'ADEME est un établissement public sous la tutelle du ministère de l'écologie, du développement durable et de l'énergie et du ministère de l'enseignement supérieur et de la recherche

ADEME
20, avenue du Grésillé
BP 90406 | 49004 Angers Cedex 01

www.ademe.fr





DÉCHETS

 **Biodéchets**
Gestion de proximité



ADEME



Agence de l'Environnement
et de la Maîtrise de l'Energie

**LES BIODÉCHETS
DANS LES COLLECTIVITÉS :
C'EST LE MOMENT DE SE FORMER**

RÉDUIRE ET VALORISER LES BIODÉCHETS, UNE DÉMARCHE DE TERRITOIRE

Les biodéchets¹ représentent plus de 31 %² des déchets ménagers et assimilés collectés, soit plus de 300 kg en moyenne par foyer chaque année. Leur évitement par la lutte contre le gaspillage alimentaire, le développement d'essences à croissance lente ou encore la gestion différenciée des espaces verts, et leur valorisation, dite gestion de proximité lorsqu'elle est effectuée sur place ou à proximité, constituent un levier majeur de réduction des flux à la charge des collectivités. Cette valorisation peut prendre différentes formes : compostage, alimentation animale, paillage, toilettes sèches... Le compostage, qu'il soit domestique (ménage), partagé (immeuble, quartier, village) ou en établissement, est la pratique prépondérante : plus de 10 millions de foyers s'y emploient déjà.

-10%

C'est l'objectif de réduction de la production de déchets ménagers et assimilés par habitant d'ici 2020

PERMETTRE LA MONTÉE EN COMPÉTENCES DES RELAIS DE TERRAIN

Si la valorisation des biodéchets progresse fortement, sa mise en œuvre, pour être efficace et durable, repose largement sur la qualité de l'information donnée aux particuliers et aux établissements producteurs. C'est pourquoi, l'ADEME, avec l'appui des professionnels du secteur, a mis en place un **dispositif de formation** destiné aux relais de terrain (salariés ou bénévoles) en charge de l'accompagnement de ces acteurs locaux et plus généralement du développement de la prévention et de la gestion de proximité des biodéchets sur le territoire.

EN LIEN AVEC LES OBJECTIFS DE LA TRANSITION ÉNERGÉTIQUE

À travers la lutte contre les gaspillages et la promotion de l'économie circulaire, la réduction et la valorisation des biodéchets sont encouragées par la loi de transition énergétique pour une croissance verte. Le nouveau Programme national de prévention des déchets (PNPD) et le Plan 2014-2020 de réduction et de valorisation des déchets – pilier de l'économie circulaire – font de la prévention et de la gestion de proximité des biodéchets un axe majeur pour la réduction des déchets en France.

1. Déchets biodégradables non dangereux issus des espaces verts, de l'alimentation ou de la cuisine (ménages, restauration, magasin...) ou d'établissement produisant ou transformant des denrées alimentaires.

2. Source : la collecte des déchets par le service public en France – résultats 2011 – ADEME 2014



Les 3 atouts de la prévention et de la gestion de proximité des biodéchets



L'efficacité

c'est un moyen simple de détourner des flux importants de déchets.



L'engagement citoyen

c'est une démarche qui conduit à des pratiques écologiques plus vertueuses et responsables au quotidien.



Le lien social

c'est une initiative qui contribue à la mise en place de réseaux et de partages d'expériences entre les habitants d'un quartier.



Le compostage est l'une des opérations les plus rentables et les plus efficaces pour réduire la quantité des ordures ménagères. Simple à mener, elle crée du lien social.

Hervé Mortelette

Responsable du programme Boréal (programme local de prévention des déchets – sud de Lille)



UN SYSTÈME CONSTRUIT AUTOUR DE 3 OUTILS

Le dispositif de formation s'articule autour de trois outils : les référentiels de formation, la charte d'engagement des organismes partenaires et cinq fiches pratiques de présentation.

DES RÉFÉRENTIELS COMMUNS

Les référentiels de formation précisent pour les quatre métiers de la gestion de proximité des biodéchets le champ d'action, les compétences attendues et les parcours de formation recommandés.

- Le chargé de mission déchets des collectivités pilote le plan ou le programme territorial sur les déchets (coordination, valorisation, suivi...).
- Le maître-composteur est un professionnel, référent technique sur les opérations de prévention et de gestion de proximité des biodéchets et animateur des relais qu'il mobilise sur son territoire.
- Le guide-composteur est un « ambassadeur » à l'échelle d'un quartier ou de son voisinage. Salarié d'une collectivité ou d'une association, ou habitant bénévole, il joue un rôle d'information et d'accompagnement des ménages.
- Le référent de site est la personne-ressource pour l'information des usagers d'un site pratiquant le compostage (processus, matériels, consignes d'utilisation), le paillage...

UNE CHARTE D'ENGAGEMENT, GARANTE DE LA QUALITÉ DES FORMATIONS

Des organismes partenaires se sont engagés aux côtés de l'ADEME, par la signature d'une charte, à délivrer des formations conformes aux référentiels. Cette charte d'engagement garantit ainsi l'adéquation des modules proposés avec les besoins identifiés sur le terrain et l'accès à des formateurs experts partout en France. Retrouvez la liste des organismes signataires sur : www.optigede.ademe.fr/formations-gprox-biodechets

5 FICHES PRATIQUES

Elles présentent une vision synthétique et opérationnelle du dispositif, ainsi qu'une lecture, pour chacun des métiers, du profil des acteurs (activités et compétences) et du parcours de formation associé.



+ de 30

organismes de formation signataires en 2015

La formation d'une vingtaine de maîtres-composteurs par ce dispositif a permis le développement d'actions très concrètes. Notamment, la création en 3 ans de plus de 160 sites de compostage partagé.

Agnès Rondard
Chargée de mission formation,
direction régionale
ADEME Bourgogne



LES DIRECTIONS RÉGIONALES DE L'ADEME À VOS CÔTÉS

Les équipes de l'ADEME sont engagées dans la lutte contre le gaspillage et la transition vers une économie circulaire plus respectueuse des ressources. Elles vous assistent dans la mise en œuvre de votre politique de prévention et de gestion des déchets (animation et formation des acteurs des territoires, apport de connaissances et de retours d'expériences, soutien aux études, aux investissements et aux actions de communication...). La mise en œuvre d'une gestion de proximité des biodéchets efficace est un axe prioritaire de cette stratégie d'accompagnement. C'est dans ce cadre que le présent dispositif de formation vous est proposé. Les équipes de l'ADEME sont à votre disposition pour vous conseiller et vous assister dans le montage et le suivi de vos projets et opérations.

› **CONTACTEZ VOTRE DIRECTION RÉGIONALE ADEME :**
www.ademe.fr/content/liste-implantations-lademe

› Territoires zéro déchet zéro gaspillage un programme d'excellence

En 2015, le ministère de l'écologie, du développement durable et de l'énergie et l'ADEME ont lancé une deuxième édition de l'appel à projets Territoires zéro déchet zéro gaspillage. Objectif : ne pas gaspiller, limiter la production de déchets, réemployer localement, valoriser au mieux, recycler tout ce qui peut l'être et simplifier dans des démarches d'économie circulaire. Retenus pour leur engagement dans la mise en œuvre d'un projet politique ambitieux et intégré concernant la prévention et la gestion des déchets, les territoires lauréats bénéficient d'un appui personnalisé de l'ADEME et de soutiens financiers pour mener à bien leur projet.

La diminution de 9 % des déchets ménagers en Rhône-Alpes entre 2008 et 2013 est due à la dynamique initiée par les collectivités pour mettre à l'honneur le compostage sous toutes ses formes. Les formations de maître-composteur et de guide-composteur ont été un réel moteur pour le développement et la pérennisation de cette pratique.

Elsa Thomasson

Chargée de mission déchets ADEME Rhône-Alpes

L'ADEME EN BREF

L'Agence de l'Environnement et de la Maîtrise de l'Énergie (ADEME) participe à la mise en œuvre des politiques publiques dans les domaines de l'environnement, de l'énergie et du développement durable. Afin de leur permettre de progresser dans leur démarche environnementale, l'agence met à disposition des entreprises, des collectivités locales, des pouvoirs publics et du grand public, ses capacités d'expertise et de conseil. Elle aide en outre au financement de projets, de la recherche à la mise en œuvre et ce, dans les domaines suivants : la gestion des déchets, la préservation des sols, l'efficacité énergétique et les énergies renouvelables, la qualité de l'air et la lutte contre le bruit. L'ADEME est un établissement public sous la tutelle du ministère de l'écologie, du développement durable et de l'énergie et du ministère de l'enseignement supérieur et de la recherche.

› Une formule souple pour une dynamique progressive



- Le dispositif de formation permet de faire le point sur les compétences disponibles et les besoins en formation.
- Il installe un socle commun de langage et de pratiques qui facilite et rend plus efficace les échanges et les possibilités de mutualisation entre les territoires.
- Il oriente vers des formations adaptées, nécessaires à l'acquisition ou à l'amélioration des compétences en sélectionnant des organismes de formation engagés dans une démarche commune, rigoureuse et de qualité.
- Segmenté en unités de formation, il propose un apprentissage adapté aux niveaux d'expérience et de formation de chacun et permet d'ajuster le rythme d'acquisition des nouvelles compétences. Un système d'évaluation valide les acquis en entrée et en sortie de formation, permettant ainsi de se former sur tout ou partie du parcours.



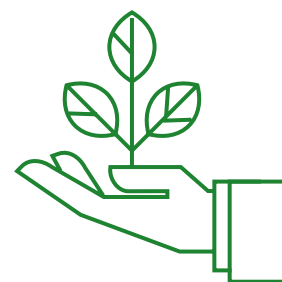
Il y a un véritable enjeu de montée en compétences des collectivités pour garantir la réduction et une valorisation de qualité des biodéchets. Chacun dans son champ d'intervention doit pouvoir disposer des outils indispensables pour mener à bien sa mission. Un cadre commun comme celui-ci garantit des pratiques homogènes et reproductibles sur le territoire national. ”

Pierre Galio

Chef du service consommation et prévention (ADEME)

En savoir plus ›

- **sur la programmation des formations à la prévention et à la gestion de proximité des biodéchets partout en France :** www.lesactivateurs.org/formations
- **sur les formations associées à la prévention des déchets et à l'économie circulaire :** www.optigede.ademe.fr/prevention-formations
- **sur les biodéchets :** www.optigede.ademe.fr/valorisation-dechets-organiques



ADEME



Agence de l'Environnement
et de la Maîtrise de l'Énergie

L'ADEME est un établissement public sous la tutelle du ministère de l'écologie, du développement durable et de l'énergie et du ministère de l'enseignement supérieur et de la recherche

ADEME
20, avenue du Grésillé
BP 90406 | 49004 Angers Cedex 01

www.ademe.fr

PRÉVENTION ET GESTION DE PROXIMITÉ DES BIODÉCHETS : 5 POLES D'ACTIVITÉ, 4 CATÉGORIES D'ACTEURS

CMD : chargé de mission Déchets – MC : maître-composteur – GC : guide-composteur – RS : référent de site
 X : est concerné de façon prioritaire – x : peut être concerné

PRÉVENTION ET GESTION DE PROXIMITÉ DES BIODÉCHETS

PÔLES D'ACTIVITÉ	ACTIVITÉS	ACTEURS CONCERNÉS			
		CMD	MC	GC	RS
Pilotage des projets et des opérations biodéchets	Piloter l'action de la collectivité sur la prévention et la gestion de proximité des biodéchets	X	x		
	Mobiliser des relais de terrain	x	X	x	
Mobilisation et accompagnement des relais de terrain	Former des relais de terrain	x	X		
	Créer et animer un réseau de relais	x	X		
	Communiquer auprès des élus et des services des communes	X	X		
Information et sensibilisation des différents publics	Communiquer auprès du grand public	x	X	X	x
	Communiquer auprès des producteurs de biodéchets non ménagers	x	X	x	
	Sensibiliser le public des scolaires	x	X	x	
Animation pratique des opérations de prévention et de gestion domestique des biodéchets	Consulter les usagers sur leurs pratiques et besoins	x	X	x	
	Définir des solutions adaptées et les dispositifs matériels associés pour la mise en œuvre de la prévention et de la gestion de proximité des biodéchets	X	X	x	
	Mettre en place l'opération et les dispositifs matériels : fournir les équipements, accompagner la mise en route des installations et l'évolution des pratiques des usagers	x	X	X	
	Suivre, évaluer les opérations et remonter les informations / besoins	x	X	x	
Animation pratique des opérations de prévention et de gestion partagée (semi-collective) et autonome en établissement des biodéchets	Consulter les services des communes, les gestionnaires immobiliers et les résidents, les établissements et leurs usagers sur leurs pratiques et besoins	x	X	x	
	Définir des solutions adaptées et les dispositifs matériels associés pour la mise en œuvre de la prévention et de la gestion de proximité des biodéchets	X	X	x	x
	Mettre en place l'opération et les dispositifs matériels : fournir les équipements, accompagner la mise en route des installations et l'évolution des pratiques des usagers		X	x	x
	Suivre, évaluer les opérations et remonter les informations / besoins		X	x	x

À noter : Les collectivités peuvent être amenées à faire appel à des personnes externes (formateurs, consultants, associations spécialisées dans le domaine) pour la réalisation de certaines de ces activités



DISPOSITIF MODULAIRE DE FORMATION

ACTEURS	UNITÉS DE FORMATION	MODULES	DURÉES MINIMALES
CMD	Construire et mettre en œuvre un programme et des opérations de prévention et de gestion de proximité des biodéchets (CMD1)	Connaître les différents types d'opérations et leurs conditions de mise en place : caractérisation et analyse d'exemples (CMD11)	2 jours
		Méthode de construction et de pilotage d'un programme ou d'une opération (CMD12)	
MC*	Spécificités techniques pour le maître-composteur (MC1)	Diagnostiquer une opération de prévention et de gestion de proximité des biodéchets (MC11)	2 jours
		Analyser le fonctionnement des sols (MC12)	
		Pratiquer différentes techniques de compostage (MC13)	
	Animer et mettre en place des opérations de prévention et de gestion de proximité des biodéchets (MC2)	Animer et mettre en place des opérations de prévention et de gestion domestique (MC21)	2 jours
		Animer et mettre en place des opérations de prévention et de gestion partagée (MC22)	
		Animer et mettre en place des opérations de prévention et de gestion autonome en établissement (MC23)	
	Informers les différents publics (MC3)	Analyser les enjeux, les publics-cibles, les stratégies à privilégier (MC31)	1 jour
		Adapter sa prestation en fonction du public cible (MC32)	
Repérer les spécificités de la gestion autonome en établissement (MC33)			
Mobiliser et accompagner les relais de terrain (MC4)	Définir les rôles et missions des guides-composteurs et des référents de site (MC41)	1 jour	
	Animer des groupes et/ou un réseau de relais (MC42) Organiser le suivi des relais (MC43)		
Conduire et évaluer un projet de prévention et de gestion des biodéchets sur un territoire (MC5)	Définir le cadre du projet (MC51)	1 jour	
	Présenter un projet et identifier des critères d'évaluation (MC52)		
GC	Exercer la fonction de guide-composteur : les fondamentaux (proposés si besoin aux maîtres-composteurs) (GC1)	Maîtriser les principes techniques et pratiques de la gestion domestique des déchets de jardin et des déchets de cuisine (GC11)	1 jour
		Informers les publics (GC12)	0,5 jour
		Définir le rôle et les missions du guide-composteur (GC13)**	0,5 jour
	1 module au choix parmi les 5	Mettre en œuvre une opération de gestion intégrée des déchets verts (GC21)	0,5 à 1 jour
		Mettre en œuvre une opération de compostage partagé (GC22)	0,5 à 1 jour
		Mettre en œuvre une opération de compostage autonome en établissement (GC23)	0,5 à 1 jour
		Mettre en œuvre une opération de lombricompostage (ou vermicompostage) (GC24)	0,5 à 1 jour
Mettre en œuvre une opération de compostage des toilettes sèches (GC25)	0,5 jour		
RS***	Les fondamentaux du référent de site (RS1)	S'initier à la gestion domestique des déchets de jardin et déchets de cuisine : principes, techniques, pratiques (RS11)	0,5 jour

* Il est recommandé de compléter le parcours maître-composteur par les modules de l'unité GC2 (modules de spécialisation du guide-composteur).

** Un délai de minimum 1 mois entre les modules GC11 et GC13 est nécessaire pour permettre la mise en pratique des acquis du module GC11.

*** Pour compléter sa formation, le référent de site choisit un module parmi les 5 proposés dans l'unité GC2 (modules de spécialisation du guide-composteur).

ADEME



Agence de l'Environnement
et de la Maîtrise de l'Énergie

L'ADEME est un établissement public sous la tutelle du ministère de l'écologie, du développement durable et de l'énergie et du ministère de l'enseignement supérieur et de la recherche

ADEME
20, avenue du Grésillé
BP 90406 | 49004 Angers Cedex 01

www.ademe.fr



▶ LE CHARGÉ DE MISSION "DÉCHETS" DES COLLECTIVITÉS (CMD)

Fonction essentielle : le chargé de mission « déchets » pilote sur un territoire le plan ou programme de prévention / gestion des déchets, intégrant un axe sur la prévention des biodéchets (lutte contre le gaspillage alimentaire, prévention des déchets verts) et sur leur gestion de proximité. À ce titre, il doit être capable de coordonner, valoriser et rendre compte des résultats des projets et opérations menés sur son territoire en matière de biodéchets.

ACTIVITÉS PRINCIPALES

- Piloter l'action de la collectivité sur la prévention et la gestion de proximité des biodéchets
- Communiquer auprès des élus et des services des communes
- Définir des solutions adaptées et les dispositifs associés pour la mise en œuvre de la prévention et de la gestion de proximité des biodéchets sur le territoire

RESPONSABILITÉS

- Organisation et supervision des opérations
- Coordination de l'action des maîtres-composteurs et guides-composteurs
- Relation avec les autres services de la collectivité ou communes adhérentes et avec des structures locales et départementales (associations d'éducation à l'environnement...)
- Valorisation des actions portées dans le cadre du plan ou programme de prévention et de gestion des déchets du territoire

STATUT ET CONDITIONS D'EXERCICE

- Salarié / agent d'une collectivité compétente en matière de collecte et/ou de traitement des biodéchets

Exemples : syndicats de collecte et/ou de traitement, communautés d'agglomération, communautés de communes, métropoles, conseils départementaux...

PRINCIPALES COMPÉTENCES MISES EN ŒUVRE

- Apprécier la situation du territoire en termes de prévention et de gestion de proximité des biodéchets (pratiques et besoins des acteurs concernés, solutions disponibles et conditions de mise en place, freins et leviers...)
- Organiser et définir une méthode de consultation des acteurs concernés par le compostage de proximité sous toutes ses formes. Connaître les principales étapes d'un projet ou d'une opération
- Programmer la stratégie, définir des objectifs pour les actions à mener, définir les indicateurs de suivi associés, mettre en place des méthodes et outils de collecte des données, exploiter et analyser un bilan
- Superviser le montage technique et financier d'un projet ou d'une opération (sélectionner et/ou valider les solutions et dispositifs proposés, organiser ou contribuer à l'organisation de la fourniture des équipements et des actions d'accompagnement des usagers)
- Communiquer auprès des différents publics (élus et décideurs, agents des services communaux, autres publics) et valoriser les résultats dans un cadre plus large
- Superviser l'activité du/des maîtres-composteurs et à travers eux celle des relais de terrain ; accompagner le/les maîtres-composteurs dans leur montée en compétences en contribuant à l'identification de leurs besoins et en les informant sur l'offre de formation disponible.

MÉTIERS OU APPELLATIONS PROCHEs

- Chargé de mission ou animateur de la prévention / A3P.



UNITÉ DE FORMATION CMD1 : CONSTRUIRE ET METTRE EN ŒUVRE UN PROGRAMME ET DES OPÉRATIONS DE PRÉVENTION ET DE GESTION DE PROXIMITÉ DES BIODÉCHETS

MODULE CMD11 : Connaître les différents types d'opérations et leurs conditions de mise en place : caractérisation et analyse d'exemples (1 jour)

- Identifier et caractériser les motivations, freins et moteurs pour la mise en œuvre des différents types d'opérations
- Identifier les conditions de faisabilité (acteurs clés, conditions techniques) pour différents types d'opérations
- Identifier et caractériser les possibilités d'organisations, d'aménagements et d'équipements
- Identifier les critères et moyens d'évaluation des résultats mobilisables dans le cadre d'une opération, qu'ils soient techniques, économiques, sociaux, ou encore pédagogiques
- Repérer les principales clés de réussite des opérations et les points de vigilance à observer
- Identifier et caractériser les étapes clés des différents types d'opérations

MODULE CMD12 : Méthode de construction et de pilotage d'un programme ou d'une opération (1 jour)

- Analyser l'environnement du programme ou de l'opération (enjeux, pratiques et besoins des acteurs concernés, solutions disponibles et conditions de mise en place, opportunités, freins...)
- Structurer dans ses principales étapes le programme ou l'opération (diagnostic, mobilisation des acteurs, mise en œuvre, suivi et évaluation, valorisation des résultats,...)
- Anticiper les moyens à mobiliser et les points de vigilance à observer

➤ Portrait d'acteur

Hélène, animatrice d'un programme de prévention des déchets

Hélène est animatrice d'un programme de prévention des déchets dans une collectivité de 125 000 habitants. À ce titre, elle s'est dit qu'il y avait un sérieux potentiel d'économies à faire en luttant contre le gaspillage alimentaire, en produisant moins de déchets verts et en mettant en place une gestion de proximité efficace des biodéchets. Après sa formation de deux jours, elle a convaincu ses élus d'engager un maître-composteur. Organisation de visites pour les élus, animation d'une commission compostage élus-citoyens, pilotage de la structure qui s'occupe des animations scolaires et du compostage dans les écoles, relations régulières avec le service de communication, voilà une partie des activités qui occupent sa mission déjà bien remplie. Heureusement, elle s'appuie sur le maître-composteur qui monte en compétences et assume de plus en plus de tâches.



ADEME



Agence de l'Environnement
et de la Maîtrise de l'Énergie

L'ADEME est un établissement public sous la tutelle du ministère de l'écologie, du développement durable et de l'énergie et du ministère de l'enseignement supérieur et de la recherche

ADEME
20, avenue du Grésillé
BP 90406 | 49004 Angers Cedex 01

www.ademe.fr



➤ LE GUIDE-COMPOSTEUR (GC)

Fonction essentielle : le guide-composteur accompagne, en étroite collaboration avec un maître-composteur, les ménages pratiquant la gestion domestique ou partagée des biodéchets, parfois les acteurs du compostage autonome en établissement, à l'échelle d'une commune, d'un quartier ou de son voisinage. Il contribue au travail du réseau dans lequel il peut être amené à animer des travaux aux côtés du maître-composteur. Son implication bénévole ou salariée permet de favoriser la progression des pratiques de prévention et de gestion de proximité des biodéchets sur son territoire.

ACTIVITÉS PRINCIPALES

- Communiquer auprès du grand public (et d'éventuelles autres cibles) : informer et sensibiliser en direct les ménages, ou lors de réunions publiques, de visites d'installations ou d'événements organisés par la collectivité (tenue de stands par exemple).
- Mettre en place une opération de gestion domestique des biodéchets et les dispositifs matériels associés : accompagner la mise en route des installations et la prise en main par les usagers, conseiller les usagers dans l'évolution de leurs pratiques

RESPONSABILITÉS

- Mise en œuvre opérationnelle de la prévention et de la gestion de proximité des biodéchets sur un périmètre défini
- Remontée des informations au chargé de mission déchets et/ou au maître-composteur sur le déroulement technique de l'opération et ses résultats, sur les besoins des usagers, et sur ses propres besoins en termes de matériel, d'accompagnement et de formation

STATUT ET CONDITIONS D'EXERCICE

- Habitant de la commune assurant bénévolement sa mission ou élu/salarié d'une collectivité ou d'une association dont le statut ou l'activité le conduit habituellement à informer le grand public. Le cadre et le périmètre d'intervention peuvent être sensiblement différents selon le statut (bénévole ou salarié)

PRINCIPALES COMPÉTENCES MISES EN ŒUVRE

- Connaître et pratiquer la gestion écologique des jardins et la gestion domestique
- Identifier et utiliser des sources d'information et des outils pédagogiques adaptés aux situations et aux publics cibles
- Communiquer oralement et de façon pédagogique sur les connaissances liées au compostage domestique, au jardinage au naturel, au paillage, aux essences à croissance lente, à l'alimentation animale etc.
- Animer des démonstrations et travaux pratiques à destination du grand public et éventuellement des scolaires
- Participer à la mise en place d'une opération de gestion domestique (et dans certains cas partagée ou autonome en établissement) : définition des solutions techniques et matérielles les plus adaptées, fourniture et installation des équipements ainsi que leur mise en route, et accompagnement et conseil des usagers sur la prise en main, l'utilisation des équipements et l'évolution de leurs pratiques
- Vérifier le bon fonctionnement des dispositifs mis en place
- Tenir un tableau de bord de suivi d'une installation

MÉTIER S OU APPELLATIONS PROCHES

- Ambassadeur prévention / biodéchets / compostage
- Relais compostage, référent compostage

➤ Portrait d'acteur

Marie-Pierre, guide-composteur

Marie-Pierre, employée de La Poste à la retraite, propriétaire d'une maison, aime bien jardiner. Elle a participé à des formations de guides-composteurs proposées par sa collectivité au cours de ces dernières années. Elle a découvert de nouvelles pratiques qu'elle a rapidement adoptées chez elle, comme le choix de végétaux à croissance lente, la tonte sans ramassage ou le compostage des déchets de jardin et alimentaires. Elle s'est découverte une nouvelle passion et maintenant qu'elle est à la retraite, elle consacre une grande partie de son temps à la promotion du compostage et du paillage, et des méthodes de prévention qu'elle pratique elle-même. Elle tient régulièrement des stands d'information dans différentes foires, a réalisé quelques animations pour l'école de sa commune, donne un coup de main pour la gestion du site de compostage qu'elle a contribué à créer dans une crèche. Elle s'est même mise à l'informatique pour alimenter le blog qu'elle a créé avec d'autres guides-composteurs de son territoire. Une retraite heureuse !



DISPOSITIF DE FORMATION DU GUIDE-COMPOSTEUR

UNITÉ DE FORMATION GC1 : EXERCER LA FONCTION DE GUIDE-COMPOSTEUR : LES FONDAMENTAUX (2 jours)

Module GC11 : Maîtriser les principes techniques et pratiques de la gestion domestique des déchets de jardin et des déchets de cuisine (1 jour)

- Identifier les enjeux et la place de la gestion domestique dans la gestion territoriale des déchets
- Qualifier les différents biodéchets domestiques (déchets de cuisine, déchets de jardin, déchets à éviter...)
- Identifier les solutions possibles (prévention, compostage, autres formes de valorisation) et la complémentarité entre ces solutions
- Expliquer la gestion intégrée des déchets de jardin (tonte mulching, paillage...)
- Examiner le compostage en tas et en bac (principes, techniques)
- Etudier l'utilisation du compost
- Analyser les différentes pratiques de prévention et de gestion des biodéchets

Module GC12 : Informer les différents publics (0,5 jour)

- Définir les principes de la communication
- Identifier les préjugés du public, les socio-types
- Adapter son discours en fonction du public

Module GC13* : Définir le rôle et les missions du guide-composteur (0,5 jour)

- Identifier la fonction et la place du guide-composteur : enjeux, rôle, activités clés, articulation avec les autres acteurs dans l'organisation, différences entre bénévoles et salariés...
- Définir et lister des actions envisageables sur son territoire
- Collaborer avec la collectivité

UNITÉ DE FORMATION GC2 : EXERCER LA FONCTION DE GUIDE-COMPOSTEUR : LES SPÉCIALISATIONS (0,5 à 1 jour/module)**

Module GC21 : Mettre en œuvre une opération de gestion intégrée des déchets verts (0,5 à 1 jour)

- Identifier les différents déchets verts et leurs caractéristiques (les gros volumes, leur saisonnalité, les difficultés à composter...)
- Expliquer les raisons et les avantages du paillage
- Sélectionner les solutions par type de déchet vert ou par fonction
- Mettre en œuvre différentes techniques de gestion écologique des jardins : broyage à la tondeuse, paillage au jardin d'ornement, au potager, au verger...

Module GC22 : Mettre en œuvre une opération de compostage partagé (pied d'immeuble, quartier...) (0,5 à 1 jour)

- Identifier les enjeux de son territoire
- Qualifier les déchets organiques concernés par le compostage partagé et les différences avec le compostage domestique
- Organiser le lancement d'un site/constituer une équipe de bénévoles...
- Définir le type d'opérations envisageables sur son territoire

Module GC23 : Mettre en œuvre une opération de compostage autonome en établissement (cantine scolaire, entreprise...) (0,5 à 1 jour)

- Etudier la gestion actuelle des biodéchets dans les établissements concernés (postes de production, nature et quantité, stockage, collecte, traitement)
- Expliquer les enjeux de la prévention et du compostage autonome (environnemental, économique, pédagogique) et les solutions disponibles (prévention, tri, compostage)
- Caractériser les déchets organiques concernés par le compostage autonome en établissement (restrictions et précautions éventuelles)
- Analyser la conception d'une installation de compostage en établissement
- Organiser la conduite et le suivi d'une installation
- Contribuer au démarrage et à la conduite d'une installation de compostage dans un établissement
- Suivre et évaluer une opération de compostage autonome en établissement

Module GC24 : Mettre en œuvre une opération de lombricompostage (ou vermicompostage) (0,5 à 1 jour)

- Identifier la place et le rôle des vers de terre dans la nature
- Expliquer les enjeux du compostage d'intérieur (quelles solutions en appartement, le compostage partagé et le vermicompostage en très petits jardins)
- Analyser le fonctionnement d'une installation de lombricompostage
- Caractériser et utiliser le lombricompost et le percolat (jus du lombricompost)

Module GC25 : Mettre en œuvre une opération de compostage des toilettes sèches (0,5 à 1 jour)

- Identifier les principes de fonctionnement et de gestion des familles de toilettes sèches
- Caractériser les dispositifs d'assainissement par compostage et de valorisation des sous-produits sur la parcelle
- Examiner le cadre réglementaire en France

* Un délai minimum d'1 mois entre les modules GC11 et GC13 est nécessaire pour permettre la mise en pratique des acquis du GC11.

** 1 module au choix parmi les 5.

ADEME



Agence de l'Environnement
et de la Maîtrise de l'Énergie

L'ADEME est un établissement public sous la tutelle du ministère de l'écologie, du développement durable et de l'énergie et du ministère de l'enseignement supérieur et de la recherche

ADEME
20, avenue du Grésillé
BP 90406 | 49004 Angers Cedex 01

www.ademe.fr



► LE RÉFÉRENT DE SITE (RS)

Fonction essentielle : présent sur une opération partagée ou autonome en établissement, le référent de site est la personne ressource pour informer les usagers du site (immeuble, résidence, établissement) sur l'opération et les consignes d'utilisation du matériel de compostage notamment. Il participe à la mise en place, à la conduite et au suivi de l'opération, en lien étroit avec le superviseur du dispositif dans lequel l'opération s'inscrit (maître-composteur ou chargé de mission « déchets »).

ACTIVITÉS PRINCIPALES

- Contribuer à définir les solutions techniques adaptées et les dispositifs matériels associés pour la mise en œuvre de la prévention et de la gestion de proximité des biodéchets sur son site
- Contribuer à la mise en place de l'opération : fourniture des équipements, mise en route et conduite de l'installation de compostage et transmission des consignes aux usagers
- Contribuer au suivi de l'opération en vérifiant périodiquement l'installation

RESPONSABILITÉS

- Information des usagers et bonne utilisation du matériel
- Relation avec les usagers du site et supervision du dispositif

STATUT ET CONDITIONS D'EXERCICE

- Bénévole (immeuble, résidence) ou salarié (établissement). Le référent de site n'a pas vocation à assurer sa mission ailleurs que sur son site d'intervention

PRINCIPALES COMPÉTENCES MISES EN ŒUVRE

- Connaître et savoir pratiquer différentes solutions de prévention et techniques de gestion notamment par compostage
- Expliquer les consignes d'utilisation d'une installation de compostage partagée ou autonome en établissement
- Diagnostiquer le fonctionnement d'une installation et contribuer ainsi à son suivi
- Tenir un tableau de bord de suivi d'une installation



► Portrait d'acteur

Nicolas, Référent d'un site de compostage

Nicolas, 32 ans, est référent bénévole d'un site de compostage partagé en pied d'immeuble. Il veille au bon fonctionnement de l'installation de compostage (aération satisfaisante, apport équilibré en matières carbonées) et explique aux nouveaux voisins volontaires les bons gestes à adopter.

Très investi dans son rôle, il est l'interface entre les habitants et le maître-composteur de sa commune.

En cas de problème (manque de broyats, vols et dégradations), il lui fait remonter l'information.

Sa motivation initiale était de rencontrer ses voisins et de faire « un geste pour la planète ». Depuis, d'autres initiatives se mettent en place spontanément (aide pour déménager un objet, barbecue, prêts, partie de jeu dans le square...). Cette expérience a créé un lien social qui n'existait pas avant.



DISPOSITIF DE FORMATION DU RÉFÉRENT DE SITE

UNITÉ DE FORMATION RS1 : EXERCER LA FONCTION DE RÉFÉRENT DE SITE : LES FONDAMENTAUX (0,5 jour)

Module RS11 : S'initier à la gestion domestique des déchets de jardin et déchets de cuisine : principes, techniques, pratiques

- Identifier les enjeux et la place de la gestion domestique dans la gestion territoriale des déchets
- Qualifier les différents biodéchets domestiques (déchets de cuisine, déchets de jardin, déchets à éviter...), et identifier les solutions possibles (prévention, compostage, autres formes de valorisation) et la complémentarité entre ces solutions
- Expliquer la gestion intégrée des déchets de jardin (tonte-mulching, paillage...)
- Examiner le compostage en tas et en bac (principes, techniques)
- Connaître les différentes utilisations du compost
- Analyser différentes pratiques de gestion des biodéchets

UNITÉ DE FORMATION COMPLÉMENTAIRE GC2, LES SPÉCIALISATIONS DU GUIDE-COMPOSTEUR (0,5 à 1 jour/module)

1 module au choix parmi les 5

GC21 Mettre en œuvre une opération de gestion intégrée des déchets verts

GC22 Mettre en œuvre une opération de compostage partagé (pied d'immeuble, quartier...)

GC23 Mettre en œuvre une opération de compostage autonome en établissement (cantine scolaire, entreprise...)

GC24 Mettre en œuvre une opération de lombricompostage (ou vermicompostage)

GC25 Mettre en œuvre une opération de compostage des toilettes sèches



ADEME



Agence de l'Environnement
et de la Maîtrise de l'Énergie

L'ADEME est un établissement public sous la tutelle du ministère de l'écologie, du développement durable et de l'énergie et du ministère de l'enseignement supérieur et de la recherche

ADEME
20, avenue du Grésillé
BP 90406 | 49004 Angers Cedex 01

www.ademe.fr



LAURENT DENNEMONT

MAÎTRE-COMPOSTEUR®
ECO-CONSEILLER
JARDINIER DU VIVANT





EXPÉRIENCES PROFESSIONNELLES

Les Alchimistes Pei   

Directeur - Associé | Janv. 2022- présent

Ensemble, composter et nourrir les sols!

www.alchimistes.re

Les Tisserands  

LES TISSERANDS

FORMER - PARTAGER - ESSAIER

Directeur - Formateur | mai 2021 - present

Centre de formation dédié de la transition (OF) / Certification QUALIOPI. www.lestisserands.org

Angraecum  



Directeur | fév 2021 - present

Conseils, stratégie & formations à la transition écologique - Bureau d'études, veille juridique & accompagnement des entreprises

Réseau Compost Citoyen Réunion   

Président | Déc 2020 - present

Éducation, sensibilisation, lobbying au compostage de proximité / Développement, structuration & professionnalisation d'une filière de la matière organique. www.lareunion.reseaucompost.org

Refresh Brussels

Directeur | janv 2016 - aout 2020

Cantine de quartier, insertion professionnelle, laboratoire d'innovations sociales et de résilience urbaine - Alimentation durable / Agriculture urbaine

DOMAINES DE COMPÉTENCES

Compost / jardin naturel / Lutte anti-gaspillage alimentaire / éco-gestes / alimentation durable / agriculture urbaine / permaculture / économie circulaire / bioéconomie / biodiversité / participation citoyennes / ESS / entrepreneuriat

SAVOIR-FAIRE

- ✓ Compostage, jardinage, design
- ✓ Mise en place d'animations et de formations
- ✓ Conduite de projets
- ✓ Excell, PowerPoint, Word

SAVOIR-ÊTRE

- ✓ Intérêt pour l'acquisition de nouvelles compétences,
- ✓ Très bonnes capacités relationnelles, esprit de synthèse,
- ✓ Goût pour le travail en équipe,
- ✓ Autonomie, organisation

COORDONNÉES

Adresse: 4 rue des Frères Lumière 97430 Le Tampon (Run) FR

Tel: +262(0)692.43.48.96

Email: laurent.dennemont@alchimistes.co

LinkedIn: @laurentdennemont



FORMATION



La politique des déchets

INET (MOOC) 2020 - 92%



Villes & territoires durables

ADEME (MOOC) 2020 - 88%



Economie Sociale & Solidaire (ESS)

INET (MOOC) 2020 - 94%



Maître-composteur ©ADEME

Comité Jean-Pain - 2019



Entrepreneur du changement

HEC Paris (MOOC) - 2015



Permaculture Design Course

Université Populaire de Permaculture - 2014



Intelligence collective

Au-dela-Des-Nuages ADN - 2012



Conseiller en environnement

Université Ouverte Fédération Wallonie-Bruxelles - 2011



Master en Sport Business management

Solvay Business School - 2004



CENTRES INTÉRÊTS

villes en transition / agriculture urbaine / agroécologie / cycle de la matière organique / économie circulaire / bioéconomie / résilience des territoires / changements de comportements,

Jardinage, randonnées & cuisine des plantes sauvages et traditionnelles comestibles

Réseau & partenaires:





TÉMOIGNAGES & RECOMMANDATIONS (LINKEDIN)



Pierre Condamine
Waste Policy Officer at Zero
Waste Europe

J'ai eu la chance de travailler avec Laurent sur différents sujets (économie circulaire, compostage, alimentation...) et à différentes échelles (européenne, nationale et locale) lorsque nous étions tous les deux à Bruxelles. Laurent est une personne passionnée et compétente sur ces sujets, parfaitement à même de rapidement cerner les enjeux et d'y apporter une réponse systémique et pragmatique, allant toujours vers une transition environnementale durable.



Olivier De Schutter
Professeur chez Université
catholique de Louvain

Laurent Dennemont played a unique and decisive role in regenerating a neighborhood in Brussels, where I live. He set up "Refresh", a social restaurant that also sourced its vegetables from local producers, and has been a driving force in the revival the area. He initiated a number of changes related to minimizing and recycling food waste, to supporting local producers, and to providing work to long-term unemployed people. We miss him since he left Brussels, but his legacy remains and the projects he launched continue... Olivier De Schutter, former UN Special Rapporteur on the right to food (2008-2014), current UN Special Rapporteur on extreme poverty and human rights (2020-). [Voir moins](#)



Joséphine Henrion
Head of Food and
Consumption Unit at
Bruxelles Environnement -
Leefmilieu Brussel IBGE-BIM

Laurent allie pragmatisme et créativité, et toujours dans la bonne humeur ! Fiable et compétent, il est le couteau suisse des projets de transition écologique. Face aux obstacles, il ne se décourage jamais et arrive à faire des miracles en considérant les contraintes comme des opportunités. J'ai eu le plaisir de travailler avec lui dans le cadre du projet Refresh, qui grâce à son enthousiasme a donné naissance à une multitude de projets inspirants. Je dirais qu'une de ses grandes forces est de pouvoir travailler avec des acteurs de background très différents et de se mettre à leur niveau pour les aider à avancer sur leur propre chemin sans imposer le sien. [Voir moins](#)



Eric Gillet
Retired from my career of
lawyer. New projects on the
rise...to be followed
23 novembre 2021, Laurent a
travaillé avec Eric dans le même
service

Laurent a jeté les bases de notre projet de permaculture dans le Gers, à Catherine, mon épouse, et moi. Nous bénéficions de ses conseils quotidiens. C'est un bonheur permanent. Nous ne pouvons que le recommander chaleureusement.



Charlelie Jourdan
Communications Strategist.
Solve problems with
Storytelling, Brainstorming
& Decision-making
techniques. Train, coach and
consult for most EU
institutions.
21 novembre 2021, Charlelie a
travaillé avec Laurent dans des
services différents

J'ai eu la chance de discuter régulièrement avec Laurent lorsqu'il travaillait à Bruxelles, et moi pour l'Union Européenne. Son approche en tant que formateur et consultant est extrêmement pédagogique et permet de comprendre les ramifications d'un problème sans perdre de vue l'objectif de réduire ce problème. C'est un professionnel facile d'accès avec qui c'est un plaisir de travailler et qui a une connaissance profonde des questions d'environnement, recyclage, traitement des déchets et gaspillage. [Voir moins](#)



TÉMOIGNAGES & RECOMMANDATIONS



✓ **Maxime Niego**
Founder at FruitCollect ASBL

J'ai eu la chance de coopérer avec Laurent pendant plus de 3 ans. Ce fût à chaque des conversations plus qu'inspirantes, des conseils avisés mais surtout, Laurent a su mobiliser les acteurs de la transition, les faire se rencontrer et établir des synergies entre ces structures.

Il nous a permis de développer notre projet sereinement en mettant à disposition ses compétences et des locaux.

Merci pour tout ce que tu entreprends Laurent ! Et reviens nous vite à Bruxelles, on a perdu un grand leader de la transition ! [Voir moins](#)



Stefania Cao
Entrepreneur spirit who loves to grow brands that matter. A really good product, a disruptive message and your customers will become your best ambassadors.

Laurent, avec qui j'ai collaboré dans le cadre de la diffusion de techniques de réduction des déchets alimentaires à Bruxelles est un vrai professionnel de l'économie circulaire, tant dans la théorie que dans la pratique. A l'époque à la tête d'un restaurant/centre d'insertion/ferme-urbaine pédagogique (Refresh), il avait mis en application une multitude d'engagements tout en gérant une activité économique durable.

Un autre trait important que j'ai apprécié, est son côté humain et aidant, tout en étant un professionnel compétent.

Je serai ravie d'avoir l'occasion de collaborer à nouveau avec Laurent. [Voir moins](#)



Alice Codi
Food Industry - Sustainability - Entrepreneurship - Food Waste Fighter

23 novembre 2021, Alice a travaillé avec Laurent, mais dans des entreprises différentes

Je recommande fortement Laurent c'est un expert sur plein de domaines avec un gros point commun des solutions pratique et efficace pour réduire le changement climatique. On a travaillé ensemble sur plusieurs projets de réduction du gaspillage alimentaire et la promotion d'alimentation durable. C'est une personne pragmatique qui va droit au but et reste toujours ouverts aux nouvelles idées. C'était un plaisir de travailler avec lui et d'avoir la chance de voir tout le travail qu'il a fait avec Refresh.

[Voir moins](#)



Amandine Vandormael
Directrice de Refresh
Brussels Founder and CEO at BUNCH

J'ai travaillé avec Laurent dans le cadre de la reprise de Refresh et j'ai pu constater l'aura positive qu'il a réussi à créer autour du projet! Il était particulièrement investi dans la gestion des déchets organiques, domaine dans lequel il a une réelle expertise et dont il parle avec passion!



Francisco Davila
Chercheur en agriculture urbaine chez Université libre de Bruxelles

1 décembre 2021, Francisco a travaillé avec Laurent, mais dans des entreprises différentes

J'ai eu le plaisir de travailler avec Laurent sur le projet Opération Phosphore, un projet de recherche-action visant à améliorer la gestion des matières organiques à Bruxelles. Il a mené des expérimentations et des réflexions poussées dans ce cadre. Toujours disponible et dynamique, il a apporté bien plus au projet que ce qu'on attendait. Sa compréhension systémique, ses multiples et très variés domaines de compétence et sont réseau extraordinaire ont fait de la collaboration de Laurent un vrai atout pour le projet. Le tout mené avec une grande bienveillance et simplicité dans le langage, humainement aussi c'était un plaisir de travailler avec lui. [Voir moins](#)