

Réseau  
Compost  
Citoyen



# RAPPORT D'ACTIVITÉ DU RÉSEAU COMPOST CITOYEN

## 2025

L'alliance des citoyen·nes, collectivités  
et professionnel·les en faveur de la sobriété  
et de la transformation des biodéchets en ressource,  
au service des sols et des territoires.



Réseau  
Compost  
Citoyen



© Crédit photographie : Réseau Compost Citoyen.

*Merci à l'équipe salariée pour l'écriture de ce rapport d'activité et aux administrateur-trices pour la relecture.*



# SOMMAIRE

- 1 Édito - mot des coprésident-es** p.4
- 2 Un réseau de plus de 1000 adhérent-es** p.5
- 3 La force d'un réseau national ancré régionalement** p.10
- 4 Les chiffres clés** p.13
- 5 Les temps forts de l'année** p.14
- 6 Le bilan financier** p.15
- 7 Les réalisations clés de l'association nationale** p.16
- 8 Les perspectives** p.31
- 9 Merci à nos soutiens et partenaires** p.32

# 1

## Édito - mot des coprésident-es

Chères adhérentes, chers adhérents, chers partenaires,

**Forte d'une solidité acquise depuis maintenant plus de 15 ans**, notre association conserve les valeurs qui font sa richesse : coopération, partage de connaissances et engagement collectif. Les réseaux régionaux, qui sont à l'interface directe avec nos adhérent-es permettent de fédérer les acteur-trices locaux publics et privés, pour concrétiser cette économie de la coopération et répondre aux enjeux propres à chacun des territoires. **L'objectif de passage à l'échelle nationale** avec presque toutes les régions de l'hexagone et des outre-mers couvertes par un réseau régional constitué a été atteint.

Continuer cette évolution ne peut s'effectuer sans changer le fonctionnement et le mode d'action de l'association devenue **réelle tête de Réseau**. Le renforcement de la coordination initié en 2024 a été concrétisé opérationnellement en 2025, ainsi que plusieurs mouvements au sein de l'équipe salariée, détaillés dans ce rapport.

À fin 2025, **l'équipe salariée atteint une stabilité appréciable**, et est pleinement investie dans la mise en œuvre du projet associatif. Cette stabilité constitue un atout précieux pour assurer la continuité des actions, améliorer les conditions de travail et développer de nouvelles perspectives. Il est maintenant nécessaire de **continuer les échanges sur la gouvernance du réseau** pour aboutir prochainement à un modèle adapté aux besoins du national et des régions. Cette évolution a aussi exigé **un investissement budgétaire continu sur deux ans** pour assurer une continuité, investir dans des évolutions et se projeter vers l'avenir.

**Les défis à venir demeurent nombreux**, qu'ils concernent le développement de nos activités, l'accompagnement des acteurs du territoire ou les enjeux plus larges de transition écologique. Nous les abordons avec confiance, forts des bases consolidées cette année et de l'engagement de l'ensemble des personnes qui font vivre notre association.

Au nom du conseil d'administration, nous remercions chaleureusement les adhérent-es, les bénévoles, les partenaires, les financeurs et les salariées qui contribuent chaque jour à la réussite de notre projet collectif.

**C'est grâce à cette mobilisation que notre association continue d'avancer, d'innover et de porter ses ambitions au service de l'intérêt général.**

# 2

## Un réseau de plus de 1000 adhérent-es engagé-es, implanté-es au coeur des territoires

Le Réseau Compost Citoyen est une association nationale loi 1901, créée en 2009 et reconnue d'intérêt général. C'est le 1<sup>er</sup> réseau biodéchets de France en nombre d'adhérent-es, spécialisé dans le compostage de proximité : il fédère plus de **1000 adhérent-es via ses 13 associations Réseau Compost Citoyen régionales**, en hexagone et outre-mer.

### Ce que nous défendons

*La prévention avant tout, et la gestion de proximité partout où elle est possible.*

Notre conviction : il existe de nombreux bénéfices à **la réduction des biodéchets**, au **compostage citoyen** et à une **gestion sur place des déchets végétaux**, sur les plans social, économique et environnemental.

En cohérence avec les cadres réglementaires européen et français, nous sommes convaincu-es que la **prévention**<sup>1</sup> des biodéchets est prioritaire, conformément à la hiérarchie des **modes de traitement des déchets**<sup>2</sup>. Les actions de **réduction du gaspillage alimentaire** et de **réduction des déchets végétaux** par des techniques de jardinage adaptées sont donc incontournables.

La **gestion de proximité**, ou encore la "valorisation sur place", est l'une des solutions possibles pour le tri à la source des biodéchets (Article L541-21-1 du code de l'environnement). Elle se distingue des solutions de collecte séparée des biodéchets, qui, elles, impliquent un transport vers une installation de valorisation en compostage ou en méthanisation.

### Vous avez dit "biodéchets" ?

L'article L. 541-1-1 du code de l'environnement **définit les biodéchets** comme :

"Les déchets non dangereux biodégradables de **jardin ou de parc**, les déchets **alimentaires ou de cuisine** provenant des ménages, des bureaux, des restaurants, du commerce de gros, des cantines, des traiteurs ou des magasins de vente au détail, ainsi que les déchets comparables provenant des usines de transformation de denrées alimentaires."



<sup>1</sup> Prévention : notion définie dans l'article L541-1-1 du code de l'environnement français et dans la directive-cadre de l'UE sur les déchets (directive 2008/98/CE).

<sup>2</sup> La hiérarchie des déchets est définie par la directive-cadre de l'UE sur les déchets (directive 2008/98/CE).

# Vous avez dit "prévention et gestion des biodéchets" ?



## Réduire et mieux gérer mes Biodéchets



### C'est quoi un biodéchet ?



**Restes alimentaires**  
(de repas et de préparation)



**Déchets verts**  
(des espaces verts et du jardin)

### Prévention

#### Réduire le gaspillage alimentaire



Faire une liste de courses



Bien conserver



Ajuster les portions



Cuisiner et transformer les restes

#### ÉVITER

Pour gagner du temps, de l'argent, et préserver les ressources



Espèces à croissance lente (taillies limitées)



Relever la hauteur de tonte



Choisir des plantes adaptées au climat



Laisser des zones de prairies

#### Concevoir un jardin facile à entretenir

### Gestion de proximité

#### VALORISER SUR PLACE

Pour éviter le transport et assurer un retour au sol de qualité

#### Compostage domestique



#### Compostage autonome en établissement\*



#### Paillage



#### Tonte mulching



#### Compostage partagé



#### Haie sèche



#### Stockage en tas



\* Établissements scolaires, EHPAD, commerces, restaurants, établissements médicaux, ...

#### La collecte en mobilité douce ou Le compostage de territoire



Compostage en plateforme



Compostage en bout de champ

Valorisation agricole pour un modèle durable et souverain.

#### Autre solution de gestion

La collecte séparée



Les actions du Réseau Compost Citoyen (RCC) s'inscrivent dans la réglementation française et européenne :  
- Arrêté du 9 avril 2018 - articles 17 à 21 « Dispositions relatives au compostage de proximité » ;  
- Loi n° 2020-105 du 10 février 2020 relative à la lutte contre le gaspillage et à l'économie circulaire (AGEC).

Avec la participation de



Conception graphique : Elsa Boissier - Décembre 2023

Infographie Elsa Boissier.

## Le compostage collectif : un cadre réglementaire défini



Les pratiques de **compostage partagé** (en pied d'immeuble, de quartier) et de **compostage autonome en établissement** bénéficient d'un régime dérogatoire par rapport au cadre européen concernant les sous-produits animaux (cas des déchets de cuisine et de table), et sont encadrées en France notamment par l'**arrêté du 9 avril 2018**, qui fixe les conditions sanitaires minimales exigées.

## Réduction et valorisation des biodéchets : le compte n'y est pas.

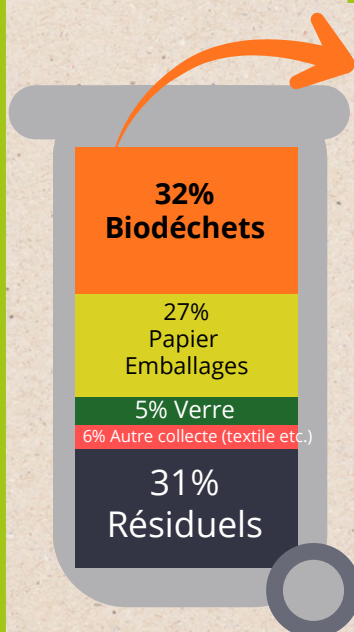
En matière de réduction et de tri des biodéchets, deux ans après l'entrée en vigueur du tri à la source le 1<sup>er</sup> janvier 2024 (Loi "AGEC"), le compte n'y est pas.

Chaque année dans l'hexagone, la quantité **d'ordures ménagères résiduelles** correspond à 14,7 millions de tonnes, dont **4,7 millions de tonnes de biodéchets**. Ainsi, nos poubelles "tout venant" contiennent encore 32% de restes alimentaires ou déchets végétaux, soit **71,2 kg/hab./an**<sup>3</sup>. C'est un peu mieux qu'en 2017 (83 kg/hab./an), beaucoup mieux qu'en 2007 (125 kg/hab./an soit -34 %)<sup>4</sup>, **mais c'est encore insuffisant : les biodéchets n'ont pas leur place dans une décharge ou un incinérateur.**

Ces chiffres s'expliquent en partie parce que **50% des Français-es** ne disposent pas encore d'une solution de tri à la source de leurs biodéchets<sup>5</sup> malgré l'obligation pour les collectivités de mettre à disposition des solutions.

Par ailleurs, avant même de parler du devenir de nos déchets, **des efforts restent à fournir pour éviter leur production**. Les défis sur le gaspillage alimentaire restent importants : 9,7 millions de tonnes de restes alimentaires comestibles ou non sont générés tout au long de la chaîne : production agricole, transformation, distribution, consommation, soit 142 kg par personne et par an<sup>6</sup>. Par ailleurs, chaque année, **830 000 de tonnes de déchets végétaux sont brûlées** au lieu d'être valorisées, malgré l'interdiction<sup>7</sup>.

### Et si on libérait le potentiel de nos poubelles ?



Au delà des restes alimentaires et déchets végétaux *déjà* triés et valorisés, on retrouve **encore 4,7 millions de tonnes de biodéchets dans nos poubelles grises**, aujourd'hui **incinérées ou mises en décharge**.

En prenant une hypothèse forte **d'éradication de tout gaspillage** alimentaire au niveau de la consommation, et d'un **tri à la source** et une valorisation en **compostage** de tous ces biodéchets aujourd'hui éliminés, nous pourrions **produire chaque année 2,5 millions de tonnes de compost**, de quoi nourrir les sols des jardins de 5 millions de Français.es !

Le "**potentiel économie circulaire**" des **biodéchets** est en réalité encore plus important. Il faut y ajouter les quantités de déchets ménagers et assimilés **déjà valorisés** à ce jour (compostage de proximité, compostage industriel, méthanisation), ainsi que les gisements des **gros producteurs professionnels** de biodéchets comme les industries agroalimentaires ou la grande distribution.

<sup>3</sup> ADEME, décembre 2025. Analyse des résultats de la campagne nationale de caractérisation des déchets ménagers et assimilés

<sup>4</sup> MODECOM © 2024

<sup>5</sup> ADEME, 2017

<sup>6</sup> ADEME, 2025

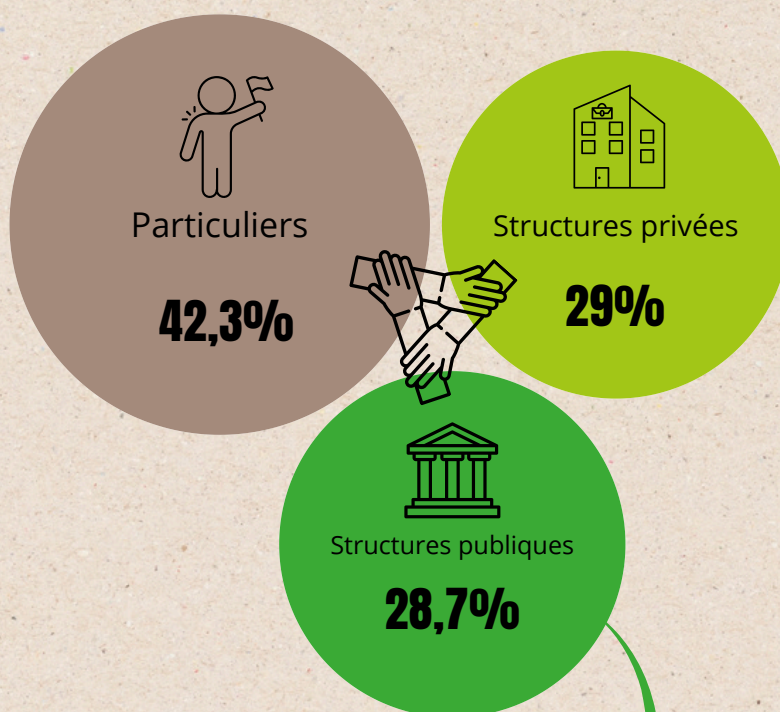
<sup>7</sup> ADEME, 2023. Quelles solutions pour bien utiliser ses déchets végétaux ?

# Nos adhérent-es : des acteur-ices locaux-ales engagé-es

Le Réseau fédère les **parties prenantes citoyennes, publiques et privées agissant au cœur des territoires**. Cette alliance fait sa force : en effet, la transition vers un mode de gestion vertueux des biodéchets implique une **responsabilité partagée** entre citoyen·nes, acteur·trices économiques et pouvoirs publics.

**Nos adhérent-es agissent localement et à 360° pour réduire et valoriser les restes alimentaires et les déchets végétaux des citoyen·nes et professionnel·les.**

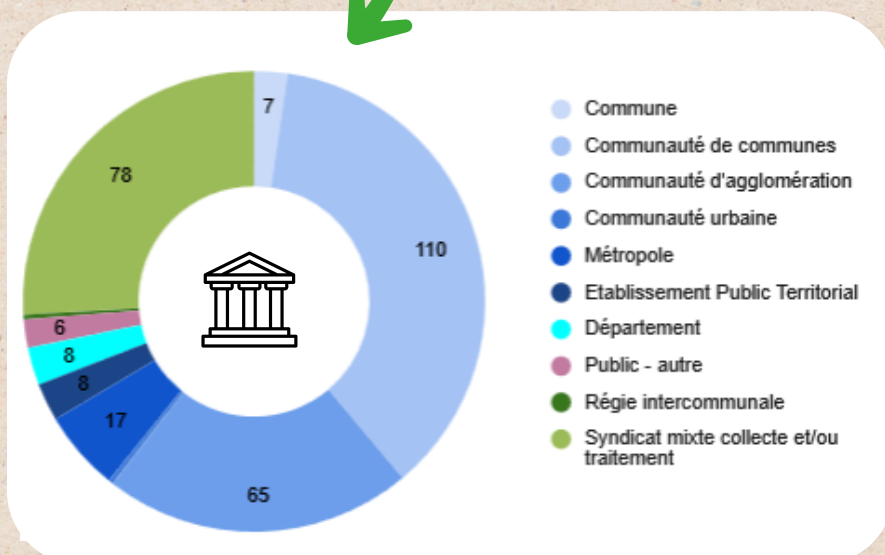
En 2025, le réseau comporte plus de 1000 membres, réparti-es comme suit : **28,7% de structures publiques, 29% de structures privées, et 42,3% de particulier-es.**



## Focus : structures publiques adhérentes

Parmi les adhérent-es, **les structures publiques locales** organisent la **politique locale de prévention, collecte et gestion des déchets**.

Le réseau compte parmi ses membres des **intercommunalités, syndicats mixtes** de collecte ou de traitement des déchets, **communes, départements**...





## Focus : structures adhérentes privées



En matière de compostage de proximité, **les structures adhérentes privées** agissent principalement **dans les domaines suivants** :

### Sensibiliser

des **publics de tous âges** (en école, en entreprise, etc.) à l'enjeu de la réduction et de la valorisation des biodéchets par le compostage.

### Fabriquer

des **équipements** de compostage.

### Former

les **citoyen·nes** et **professionnel·les**, aux diverses solutions et règles de l'art du compostage de proximité (individuel et collectif), ainsi qu'aux meilleures actions à mener pour réduire et valoriser les biodéchets localement.

Ces structures dispensent des formations adaptées (Réfèrent de Site de compostage, Guide Composteur, Maître Composteur), reconnues et certifiantes pour certaines.

### Accompagner

les collectivités, les entreprises, les restaurateur·ices, les bailleurs dans la **conception**, le **déploiement**, le **suivi** voire **l'entretien** de dispositifs de compostage de proximité (individuels ou collectifs).

### Éditer

des **logiciels de suivi** et gestion des sites de compostage sur un territoire.

Certaines structures adhérentes privées interviennent également sur **des thématiques connexes au compostage de proximité** :

- **Former au jardinage naturel**, à la gestion différenciée des espaces verts,
- **Accompagner** la mise en place d'espaces de production agricole (potagers, jardins partagés...), ou en assurer la gestion opérationnelle,
- **Sensibiliser** à la **lutte contre le gaspillage alimentaire**, à la **vie du sol** et aux **pratiques agricoles durables**, à la **prévention et au tri des déchets**, à l'**économie circulaire**, et dispenser des actions d'Éducation à l'Environnement et au Développement Durable,
- **Collecter et/ou composter** les biodéchets sur des installations ne relevant pas de la réglementation du compostage de proximité,
- **Proposer des solutions** de gestion locale des **excrétas humains** (exemple : location ou vente de toilettes sèches).

## Le saviez-vous ?

Une majeure partie de nos adhérent·es privé·es appartient à l'**économie sociale et solidaire**, définie par la loi du 31 juillet 2014 : associations régies par la loi du 1er juillet 1901, coopératives (SCOP, SCIC, CAE), entreprises solidaires, etc.

Certain·es de nos adhérent·es associatif·ves sont membres de mouvements d'**éducation populaire**, comme l'Union Nationale des CPIE, d'autres font partie de mouvements agréés au titre de la **protection de l'environnement**. Une partie de nos adhérent·es sont des **structures d'insertion** (comme les adhérent·es associatif·ves membres du Mouvement des Régies), et une partie sont des **entreprises adaptées** (EA) ou des **entreprises de services d'aide par le travail** (ESAT).

# 3

## La force d'un réseau national ancré régionalement



L'association nationale Réseau Compost Citoyen œuvre au quotidien aux côtés des **13 associations Réseau Compost Citoyen régionales indépendantes**, dans l'hexagone et dans les DROM (Départements et Régions d'Outre Mer). Une 14<sup>e</sup> association est en cours de création officielle dans la région Bourgogne-Franche-Comté.

Certains territoires comme la Corse, Mayotte et la Guyane n'ont pas encore d'association Réseau Compost Citoyen.

### Le rôle de la tête de réseau nationale est de :

- **Fédérer** les acteur·ices de la filière de prévention et de gestion de proximité des biodéchets, être un espace d'échange entre pairs, partager son expertise et celle de ses adhérent·es
- **Apporter un regard d'expert·e**, porter la voix des acteur·ices de la prévention et gestion de proximité auprès des décideur·euses et favoriser un changement systémique
- **Mobiliser** le grand public autour du tri, du compostage et du retour au sol de qualité, diffuser les bonnes pratiques et connaissances
- **Documenter** le déploiement, les impacts environnementaux et sociétaux, et les conditions de réussite de la prévention et gestion de proximité des biodéchets
- **Promouvoir le dispositif de formation** "prévention et gestion de proximité" et en garantir la qualité (parcours Référent·e de Site de compostage, Guide Composteur, Maître Composteur), animer le réseau des 60 organismes de formations professionnels qui forment les acteur·ices de terrain.

### Le rôle des associations régionales est de :

- **Représenter** leurs adhérent·es auprès de toutes les instances publiques ou privées sur leurs territoires
- **Organiser des événements fédérateurs** à l'échelle départementale, régionale et nationale
- **Mettre à disposition** des ressources pour leurs adhérent·es : fiches techniques, outils pédagogiques, annuaire des acteur·ices des biodéchets, etc.
- **Faciliter** la montée en compétences des adhérent·s : webinaires, journées techniques, etc.

# Gouvernance de l'association nationale et des associations régionales

*L'association nationale Réseau Compost Citoyen dispose de deux instances décisionnelles :*



## Une assemblée générale

composée de l'ensemble des adhérent·es des Réseaux régionaux qui sont automatiquement adhérent·es du Réseau national (principe de double adhésion), et des adhérent·es direct·es au Réseau national (acteurs nationaux, ou en absence de réseau régional).



## Un conseil d'administration

composé des représentant·es élu·es des adhérent·es.

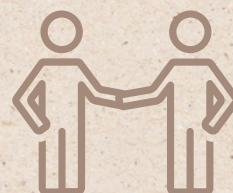
*Les 13 réseaux régionaux sont des structures associatives indépendantes, dotées chacune d'un conseil d'administration et d'une assemblée générale.*

Le Réseau national et les Réseaux régionaux **œuvrent ensemble au quotidien** via des groupes de travail, soutenus par :



## Un système de pot commun

pour financer les projets communs (par exemple les quinzaines annuelles Tous au Compost et la Fête du Sol Vivant, ou le développement du CRM - outil de gestion des adhésions déployé en 2025),



## Des rencontres interrégionales 2 fois par an

complétées par des points semestriels en visioconférence, entre administrateur.ice.s et coordinateur.ice.s salarié.es des associations nationale et régionales.

Au vu du nombre et de la dynamique de développement des réseaux régionaux, **un travail de réflexion et de clarification de la gouvernance interrégionale a été initié**, travail qui se poursuit en 2026.

# L'équipe de l'association nationale Réseau Compost Citoyen

L'équipe de l'association nationale Réseau Compost Citoyen, ce sont :

**6 salariées** basées au cœur d'écosystèmes d'acteur·ices de la transition écologique :

- Tiers-lieu EDENN  
Espace d'Expérimentation et de Coopération à la Nature Urbaine à Toulouse,
- La Maison du Zéro Déchet à Paris.

**12 administratrices et administrateurs** basé·es partout en France, portant la **vision stratégique** de l'association, garant·es des **principes et des valeurs** réunissant l'ensemble des adhérent·es.

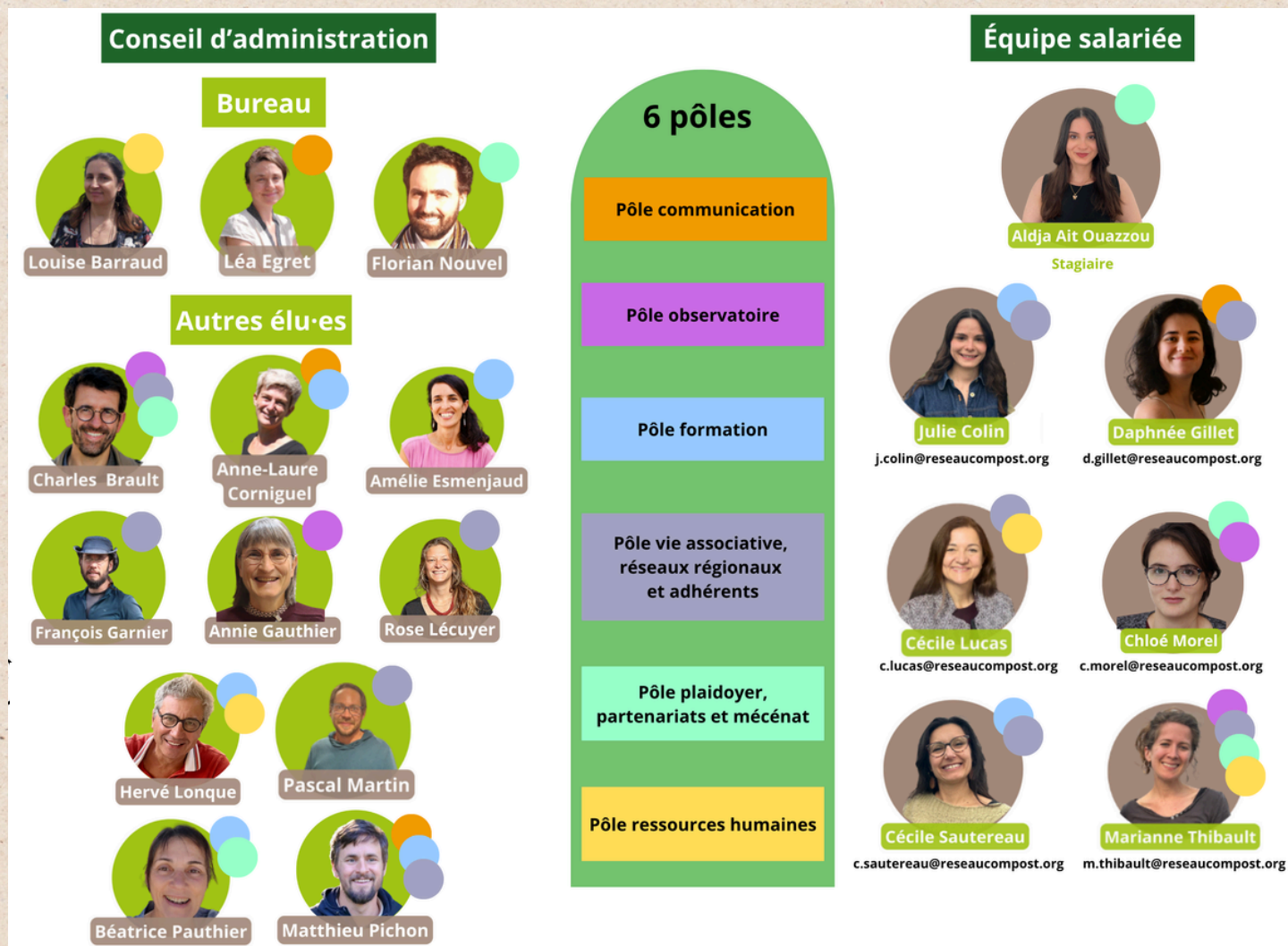
**Mouvements dans l'équipe salariée en 2025 :**

- Création d'un poste de chargée de communication et événementiel avec l'embauche de Daphnée Gillet,
- Fin du contrat d'apprentissage de Malo Bertho,
- Départ de Cécile Bussière et recrutement de Chloé Morel pour la remplacer au poste de chargée de plaidoyer, partenariats et mécénat,

**En 2026 :**

- Départ de Stéphanie Vincent-Sweet, salariée historique du réseau depuis 2019,
- Aldja AIT OUAZZOU nous rejoint pour un stage recherche de fonds de 4 mois.

**Pour certaines missions spécifiques, nous nous appuyons sur des talents et l'expertise du réseau élargi, notamment les coordinateur·ice.s des réseaux régionaux.**



# 4

## Les chiffres clés de 2025



**1028**

adhérent·es

Dont :

- 295 Structures publiques (communes, EPCI<sup>1</sup>, syndicats mixtes déchets...)
- 298 structures privées (associations, entreprises, coopératives...)
- 435 citoyen·nes engagé·es



**13**

associations  
régionales



**56**

organismes de formation  
stagiaires  
de formation formé·es

Organismes de formation habilités à dispenser les formations selon le Référentiel de formations à la Prévention et Gestion de proximité des biodéchets.

**4333**



**8**

salarié·es de  
l'association nationale

6,3 équivalent temps plein



**19**

salarié·es des  
associations régionales

14,5 équivalent temps plein



**13**

administrateur·ices de  
l'association nationale

243 jours de bénévolat



**81**

administrateur·ices  
des associations  
régionales



**2258**

événements

organisés lors de la quinzaine nationale Tous au Compost



**1117**

événements

organisés lors de la quinzaine nationale Fête du Sol Vivant



**120**

participant·es à  
l'Université d'Automne  
dont c'était la 1<sup>ère</sup> occurrence



**27**

articles publiés sur le  
site web

dont 4 décryptages  
et notes de position



**+ de 12 000**  
abonné·es sur les  
réseaux sociaux

Linkedin, Facebook et Instagram



**217**

messages publiés  
sur le forum des adhérents

et **45200** consultations uniques

<sup>1</sup> Établissements publics de coopération intercommunale : communautés de communes, communautés urbaines, communautés d'agglomérations ou encore métropoles

# 5

## Les temps forts de l'année

JANVIER

### JOURNÉE DE LANCEMENT INTERNE

(entre salariées et administrateur·trices de l'association nationale)



AVRIL

### 12ÈME ÉDITION DE TOUS AU COMPOST

2258 événements dans 1402 communes  
47 000 participant·es



MAI

### JOURNÉES DES ORGANISMES DE FORMATION

Paris - 53 participant·es



MAI

### PUBLICATION

Coup de gueule : Microplastiques dans les sols : une bombe à retardement



MAI

### ASSEMBLÉE GÉNÉRALE

Paris - 59 participant·es - 86 votant·es



MAI

### POINT SEMESTRIEL (VISIO)

Entre salariées et administrateur·trices de tous les Réseaux Compost Citoyen



JUIN

### ATELIER AU CARREFOUR DES DÉCHETS

Retour d'expérience sur la solution compostage de proximité. Nancy - 47 participant·es



JUILLET

### FICHES TECHNIQUES DU MINISTÈRE

Participation à la création de 6 fiches publiées par le Ministère de la Transition Écologique, dans le cadre du groupe de travail biodéchets



JUILLET

### RENCONTRE INTERRÉGIONALE DU RÉSEAU

Temps de travail présentiel entre les 13 associations régionales et le national. Tours - 28 participant·es



AOUT

### CAMPAGNE DE COMMUNICATION

Contribution à la campagne du Ministère de la Transition Écologique "Les biodéchets, ce serait du gâchis de les gâcher"



OCTOBRE

### 3ÈME ÉDITION DE LA FÊTE DU SOL VIVANT

1117 événements - 7100 participant·es



OCTOBRE

### POINT SEMESTRIEL (VISIO)

Entre salariées et administrateur·trices de tous les Réseaux Compost Citoyen



NOVEMBRE

### CAMPAGNE DE MOBILISATION

Co-organisation avec le RAE et Les Amis de la Terre "Notre urine vaut de l'or"



NOVEMBRE

### RENCONTRE INTERRÉGIONALE DU RESEAU

Temps de travail présentiel entre les 13 associations régionales et le national. Marseille - 42 participant·es



NOVEMBRE

### 1ÈRE ÉDITION DES UNIVERSITÉS D'AUTOMNE

"La prévention et la gestion de proximité des biodéchets peut-elle vraiment nourrir les sols ?"  
Marseille - 120 participant·es



# 6

## Le bilan financier

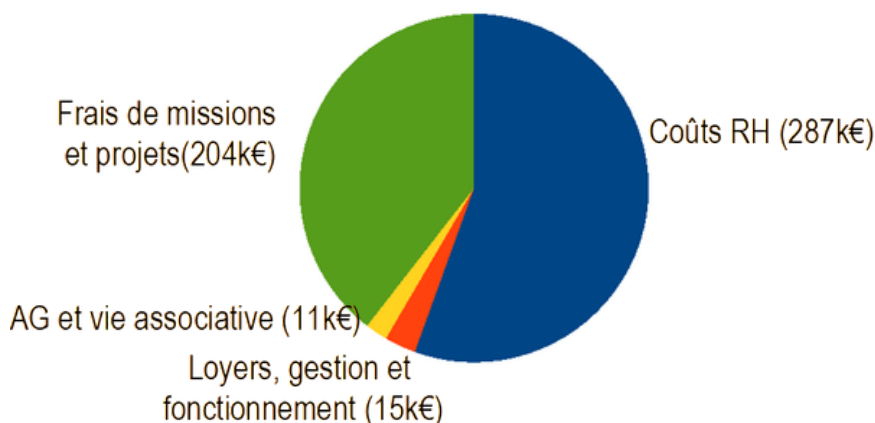
### 2025 : une année d'investissement

Comme prévu dans le budget prévisionnel, **2025 est une année déficitaire**.

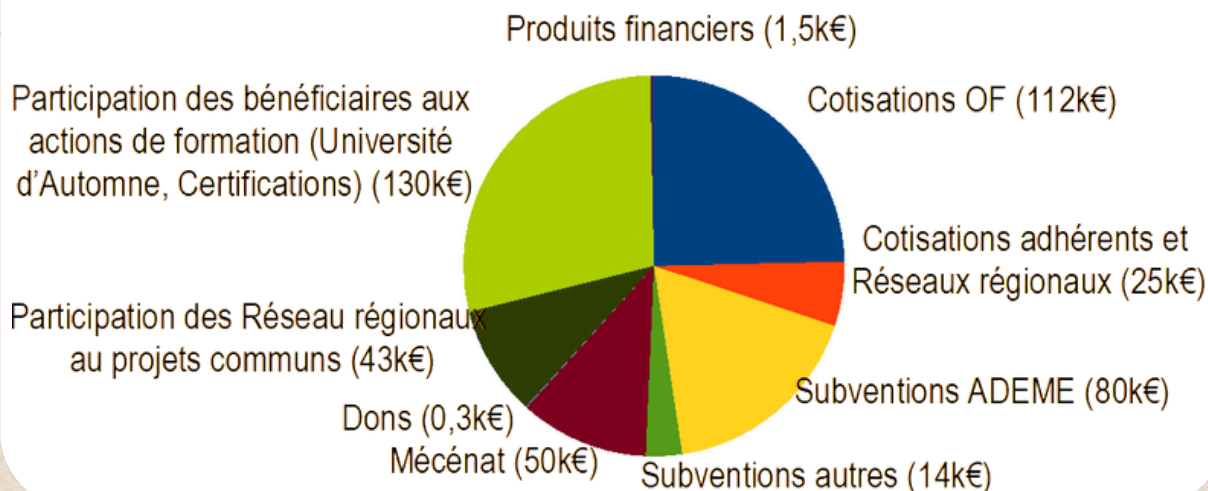
**Ce déficit est absorbé par les fonds propres de l'association**, conséquents grâce aux 15 précédentes années d'exercice excédentaires, voire très excédentaires. Ce sont ces fonds propres accumulés qui nous ont permis de continuer à investir **pour construire l'avenir** : moyens dédiés à la communication, au développement d'outils, à la recherche de financements publics et privés, au développement de l'observatoire et de partenariats européens.

Au 31 décembre 2025 les réserves financières de l'association s'élèvent à 188 202€.

#### Dépenses 2025 Total 517k€



#### Recettes 2025 Total 456k€



# 7

## Les réalisations clés de l'association nationale

En tant que tête de réseau, l'association nationale Réseau Compost Citoyen agit **directement au service** :

- de ses **adhérent·es** (collectivités, porteur·euses de projet, citoyen·nes)
- des associations Réseau Compost Citoyen **régionales**
- d'acteur·ices **non adhérent·es** impliqué·es sur nos thématiques
- des **citoyen·nes**, tous·tes concerné·es par les biodéchets
- des **institutions** comme l'ADEME

À travers ses **6 missions**, l'association contribue à faire bouger les lignes en faveur d'une gestion plus vertueuse de nos biodéchets :

**1** Promouvoir la prévention, le tri à la source et le retour au sol de qualité des matières organiques auprès des décideur·euses.

**2** Mobiliser et informer les citoyen·nes et professionnel·les producteur·ices de biodéchets.

**3** Piloter et promouvoir le dispositif de formation "prévention et gestion de proximité" (parcours Référent de Site de compostage, Guide Composteur, Maître Composteur) et en garantir la qualité.

**4** Faire progresser la connaissance de la filière en recueillant des données et informations fiables.

**5** Outiller et mettre en lien les acteur·trices de la prévention et de la gestion de proximité des biodéchets.

**6** Accompagner le développement des associations régionales.



# Promouvoir la prévention, le tri à la source et le retour au sol de qualité des matières organiques auprès des décideur·euses

Et œuvrer pour des changements systémiques en portant la voix des acteur·ices de la prévention et gestion de proximité.

Les biodéchets représentent encore 1/3 des ordures ménagères résiduelles<sup>8</sup>. **Trop peu de moyens sont alloués à la prévention**, c'est-à-dire à la lutte contre le **gaspillage alimentaire** et pour la réduction des déchets végétaux.

Par ailleurs, les solutions de collecte des biodéchets - différentes des solutions de proximité - se développent. Si leur implantation est justifiée selon les typologies de territoire, comme des zones urbaines denses, elles peuvent parfois se déployer **aux dépens de solutions de proximité plus vertueuses**. Enfin, certaines solutions de valorisation des biodéchets, comme le compostage après déconditionnement de restes alimentaires emballés, produisent des matières présentant un risque pour les sols (microplastiques...). **Le Réseau plaide pour un encadrement réglementaire à la hauteur de ces problématiques**.

Tout au long de l'année 2025, **l'association Réseau Compost Citoyen s'est attachée à poursuivre un dialogue avec les décideur·euses nationaux·ales** (député·es, sénateur·ices, administrations centrales) **et locaux·ales** (élu·es de collectivités locales).

## Porter la voix du compostage de proximité auprès des décideurs nationaux

Nos actions ont permis de :

- **Contribuer aux réflexions parlementaires** sur l'application de la loi AGEC (mission d'évaluation sénatoriale), ou sur le Projet de Loi de Finances 2026 ;
- **Répondre aux consultations publiques sur des politiques nationales** comme le Plan national d'adaptation au changement climatique (PNACC) ou la Stratégie nationale de mobilisation de la biomasse (SNBC) ;
- **Participer au groupe de travail national biodéchets** piloté par le Ministère de la Transition écologique (Direction Générale de Prévention des Risques), contribuer aux fiches techniques publiées en 2025 ;
- **Être associé à la préparation de la campagne nationale de communication** sur le tri à la source des biodéchets du Ministère de la Transition écologique.



*Le Réseau a contribué à la campagne d'information nationale sur la valorisation des biodéchets pour sensibiliser les Français.es à l'opportunité de ce que représente le tri à domicile de ces déchets.*

# Diffuser les bonnes pratiques auprès des territoires

Le Réseau **est intervenu dans plusieurs événements nationaux** afin de partager son expertise et promouvoir les solutions de gestion de proximité des biodéchets auprès de **décideurs locaux et d'acteurs économiques** :

Parmi les temps forts :

- Animation d'un atelier au Carrefour des Déchets de Nancy auprès de représentant·es de collectivités ;
- Intervention sur le compostage de proximité lors des Rencontres techniques de l'AFAUP ;
- Présentation des solutions de gestion de proximité aux Journées Nationales des Biodéchets de France Biodéchets ;
- Participation aux principaux rendez-vous professionnels liés à la thématique (Salon International de l'Agriculture, Journées Territoire et Réduction du Réseau Réduire+, séminaire du Réseau Compost In Situ, etc.)
- Diffusion des solutions de compostage de proximité auprès de réseaux professionnels "prescripteurs" comme l'Association des Bailleurs Sociaux d'Ile de France



Animation d'un atelier au Carrefour des Déchets de Nancy.



Parce que le plaidoyer passe aussi par la **mobilisation citoyenne**, en particulier dans le cadre des **élections municipales et intercommunales de 2026**, le Réseau a rédigé une fiche sur le compostage de proximité pour la plateforme de mobilisation citoyenne Mairie-me du Collectif Transition Citoyenne. Cette action a permis de rappeler la place de ce sujet comme levier local de transition.

✓ 5 articles de prise de position, ou communiqués de presse : micro-plastiques, PLF 2026, bilan de la loi AGEC, décryptage des chiffres de l'ADEME pour vulgariser et interpeller

✓ Des centaines d'élu·es, technicien·nes, professionnel·les et citoyen·les sensibilisé·es aux bénéfices environnementaux, économiques et sociaux du compostage de proximité.

## Renforcer notre capacité d'action de plaidoyer grâce aux partenariats



Tout au long de l'année, le Réseau a **poursuivi sa stratégie de coopération avec les acteur·ices nationaux engagé·es dans la transition écologique et l'économie circulaire** pour renforcer son plaidoyer.

En 2025, le Réseau a notamment :

- Animé des temps de coordination et d'échange entre les responsables plaidoyer du Réseau Compost Citoyen, du **Réseau de l'Assainissement Écologique**, du **Réseau Compost In Situ**, du réseau **Cycl'Organique** ou encore de **Zéro Waste France** ;
- Développé des liens avec les fédérations nationales et les fondations susceptibles de soutenir nos projets, comme le Mouvement des Régies ;
- Agi aux côtés du Collectif Transition Citoyenne pour mobiliser les citoyens au sujet du compostage

✓ Un réseau d'allié·es élargi pour porter collectivement la prévention des biodéchets et renforcer la prise en compte du compostage de proximité dans les politiques publiques.

# 2

## Mobiliser et informer les citoyen·nes et professionnel·les producteur·ices de biodéchets

En orchestrant des temps forts de mobilisation autour du tri, du compostage et du retour au sol de qualité, et en diffusant les bonnes pratiques et les connaissances.

Le déploiement du tri à la source des biodéchets repose sur **une adhésion collective**. L'une de nos missions consiste à **sensibiliser et mobiliser les citoyen·es** pour qu'ils et elles puissent agir au quotidien et également **mener un travail d'information auprès des professionnel·les**, concernant leurs obligations réglementaires issues de la loi AGEC. Pour ce faire, le Réseau conçoit **des temps forts de mobilisation et diffuse des ressources concrètes** pour orienter vers des solutions de proximité adaptées.

### Des leviers d'information et de sensibilisation

**Les événements nationaux Tous au Compost ! et La Fête du Sol Vivant** : deux quinzaines annuelles de sensibilisation pour fédérer le grand public et les professionnel·les autour du compostage, du retour au sol de qualité, de la biodiversité du sol.



*Animation Tous au Compost !*



47 000 participant·es mobilisé·es à travers la France lors des événements de la quinzaine Tous au Compost !

**La médiathèque participative** : un espace collaboratif qui centralise et met à disposition des outils pédagogiques, des guides de bonnes pratiques et des documents techniques pour faciliter le passage à l'action.



+ 60 nouveaux documents intégrés en 2025.  
Un catalogue global de plus de 200 ressources disponibles en fin d'année.

**La newsletter bimestrielle** : un canal d'information direct envoyé à notre réseau pour décrypter l'actualité de la filière, analyser les évolutions réglementaires et mettre en avant les initiatives inspirantes des partenaires.



5 newsletters envoyées à une communauté grandissante de 1 637 inscrit·es.

**Une présence active en ligne** : rédaction d'articles sur notre site web et relais réguliers sur les réseaux sociaux afin de déconstruire les idées reçues et célébrer les temps forts de la filière.



9 campagnes de sensibilisation ciblées sur les réseaux sociaux, cumulant plus de 64 000 vues (focus sur la lutte contre les idées reçues autour du compostage et la valorisation des biodéchets).

## Piloter et promouvoir le dispositif de formation « prévention et gestion de proximité » et en garantir la qualité

En animant et professionnalisant le réseau des organismes de formation.

*Le dispositif de formation « prévention et gestion de proximité » regroupe les parcours référent de site de compostage, guide composteur et maître composteur.*

### Habiller et auditer un réseau d'organismes pour garantir et améliorer la qualité des formations

Le développement efficace et pérenne de la filière repose **sur un maillage territorial de professionnel·les rigoureusement formé·es**. Pour répondre aux besoins du terrain, le Réseau pilote un dispositif de formation, permettant la montée en compétences des acteur·ices clés à travers trois parcours de formation harmonisés : Référent·e de site de compostage, Guide Composteur et Maître Composteur.



En 2025, 4333 stagiaires ont intégré l'un des parcours de formation

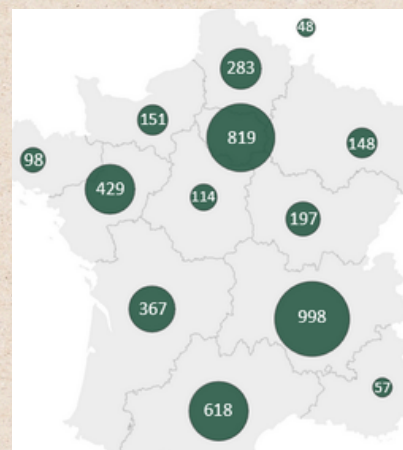
Ces formations sont dispensées par des **organismes de formation professionnelle** qui sont eux-mêmes des **acteurs engagés** au quotidien dans le déploiement et le suivi de la prévention et gestion de proximité des biodéchets. Cette double casquette garantit des enseignements **ancrés dans la réalité des pratiques**.

- **Une habilitation rigoureuse** : le Réseau valide l'entrée des structures de formation dans le dispositif via un comité d'analyse des candidatures trimestriel qui évalue le sérieux et la conformité des postulant·es.



En 2025, 17 candidatures de structures ont été analysées.

- **Un maillage géographique étendu** : l'ensemble des régions métropolitaines dispose désormais d'au moins un organisme habilité. Le Réseau poursuit son déploiement insulaire avec l'intégration en 2025 du premier organisme de formation polynésien.
- **L'animation d'une communauté de formateur·ices** : 56 organismes habilités autour de temps forts annuels, propices aux remontées de terrain et aux partages de bonnes pratiques (Journées des Organismes de Formation, cafés visio).



Nombre de stagiaires formés par région en 2025.



Logo du dispositif de formation.

En 2025, le Réseau a franchi un cap majeur en déployant **une démarche d'audit par les pairs**. Cette procédure poursuit un double objectif : garantir la qualité des formations dispensées et veiller au respect du référentiel national, afin **d'assurer une montée en compétences homogène sur tout le territoire**.

Pensés comme un levier d'amélioration continue des pratiques pédagogiques, ces audits ont déjà concerné 27 % du réseau en 2025. La démarche se poursuivra en 2026 pour auditer une proportion équivalente d'organismes.

### Du côté des organismes audités :

### Les impacts de la démarche d'audit



“

« Des remarques constructives sur la pédagogie dont je vais tenir compte pour nos prochaines sessions. »

« La procédure a permis une réelle structuration de notre système qualité. »

### Le regard de l'auditrice :

“

« Ce qui est important pour moi dans cette démarche d'audit, c'est la notion d'amélioration continue. Le fait d'aller étudier les méthodes pédagogiques permet de s'interroger sur ses propres pratiques. Être auditée par ses pairs offre une montée en compétences de l'ensemble des organismes de formation du Réseau » - H. Guinot, auditrice

## Actualiser le référentiel de formation en réponse aux besoins de terrain

Afin d'harmoniser les parcours de formation de la filière, d'aligner les pratiques et de diffuser un vocabulaire commun, les pionnier·es du Réseau Compost Citoyen se sont associé·es à l'ADEME dès 2011 pour poser les bases du premier Référentiel d'activités et de formation des acteur·ices de la Prévention et gestion de proximité. **Depuis 2019, le Réseau assure la gouvernance de cet outil stratégique avec une mission clé** : le faire évoluer en continu pour répondre précisément aux besoins en compétences de la filière.



L'un des objectifs phares de l'année 2025 a été **la révision en profondeur des parcours Guide Composteur et Maître Composteur**. Pour mener à bien ce chantier, nous avons mobilisé un groupe de travail technique et rémunéré, sélectionné sur appel à candidatures et composé de quatre organismes de formation experts du Réseau.



En 2025, les référentiels de formation Guide Composteur et Maître Composteur ont été révisés pour s'adapter aux besoins du terrain

- **Une large consultation des professionnel·les** : le groupe de travail a mené une grande enquête auprès des salarié·es de terrain, des structures employeuses et des organismes de formation pour faire émerger les besoins réels.
- **Une redéfinition des compétences** : cette démarche participative a permis de remettre à plat les fiches métiers (activités, tâches, missions) et d'ajuster l'articulation des parcours de formation, des objectifs pédagogiques et des modules.

L'articulation des parcours de formation, objectifs et modules ont pu ainsi être redéfinis dans la version finale du référentiel transmis au Réseau en 2026.

## Faire reconnaître les métiers du compostage de proximité et les formations qui y mènent

Pour faciliter la formation des professionnel·les sur l'ensemble des territoires, le Réseau déploie **une stratégie active de reconnaissance institutionnelle de ses parcours**. L'enjeu est majeur : inscrire durablement nos formations dans le paysage de la certification professionnelle pour lever les freins financiers et renforcer la légitimité des acteur·ices de terrain.

Depuis 2023, grâce aux démarches portées par le Réseau, **les parcours de formation Guide Composteur et Maître Composteur sont officiellement enregistrés au Répertoire Spécifique de France Compétences**. Cet enregistrement confère un statut de formation certifiante qui offre trois avantages stratégiques :

- **Une accessibilité financière élargie** : il permet aux stagiaires de mobiliser des financements diversifiés, notamment le Compte Personnel de Formation (CPF) ou les dispositifs de France Travail.
- **Une validation officielle des compétences** : les candidat·es obtiennent une reconnaissance de leurs compétences professionnelles au sens du Code du travail, validée par un jury d'examen dédié.
- **Une insertion professionnelle accélérée** : cette reconnaissance officielle renforce la crédibilité des profils auprès des employeurs (collectivités, associations, entreprises).



Exemple de diplôme délivré par le Réseau Compost Citoyen.

En tant qu'organisme certificateur, l'association assure **la gouvernance et le renouvellement cyclique de ces enregistrements auprès de France Compétences.**

L'enregistrement des certifications étant à durée limitée, l'un de nos projets phares en 2025 a été la construction du dossier de renouvellement pour le parcours Guide Composteur.

Pour mener à bien cette procédure exigeante, nous avons missionné quatre organismes de formation prestataires du réseau. Leur travail s'est articulé autour de deux axes :

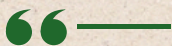
- **L'ingénierie de certification** : réécriture du référentiel de compétences et du référentiel d'évaluation.
- **L'étude d'impact sur le marché de l'emploi** : rédaction d'un argumentaire rigoureux prouvant l'adéquation de la certification avec les besoins actuels des recruteurs et mesurant son impact réel sur l'évolution professionnelle des certifiés.



L'impact de l'accès au financement Compte Personnel de Formation (CPF) :

1 stagiaire sur 5 (environ 20 % du dispositif) intègre désormais nos parcours de formation grâce à un financement CPF, illustrant l'importance cruciale du statut certifiant.

## Paroles de certifié-es



« Grâce à cette certification, j'ai pu me sentir plus légitime et compétente, ce qui a débouché sur mon embauche au sein de la coopérative Compostons à Montpellier en janvier 2026. »

« Cette certification a clairement renforcé mon employabilité et mes responsabilités au sein de ma structure, l'EHPAD Le Solem. »

# Faire progresser la connaissance de la filière en recueillant des données et informations fiables

En documentant l'existant, les impacts environnementaux et sociétaux, et les conditions de réussite de la prévention et gestion de proximité des biodéchets pour améliorer son déploiement.

Pour accompagner efficacement le déploiement de la filière, il est indispensable **de documenter son existence, ses impacts environnementaux et sociétaux, ainsi que ses conditions de réussite**. Notre objectif est clair : **collecter des données fiables** pour établir un cadre de mesure de la performance, applicable aussi bien aux biodéchets des ménages qu'à ceux des gros producteurs professionnels.

## Géocompost : une refonte majeure pour des données fiables

L'année 2025 a été marquée par un important travail de correction et de fiabilisation des données de notre **outil - cartographie nationale Géocompost**.



Géocompost, un outil pour :

- faciliter la localisation des sites de compostage collectif,
- quantifier le déploiement de la filière
- quantifier les biodéchets valorisés

L'équipe a œuvré pour corriger les failles du système :

- **Optimisation des tonnages de biodéchets** : l'absence d'obligation de saisie avait généré plus de 500 sites affichant un tonnage à « zéro ».
- **Secteurs clarifiés** : plus de 300 sites non répertoriés ont été requalifiés selon leur typologie (compostage partagé ou autonome en établissement).
- **Précision géographique** : plus de 700 sites, mal géolocalisés à cause d'une entrée par adresse postale (très imprécise en zone rurale), ont été repositionnés grâce à leurs coordonnées GPS exactes.

Grâce à un nouveau développement web rendant ces critères obligatoires et à une correction manuelle de plusieurs centaines de fiches, le Réseau **dispose désormais de données plus proches de la réalité du terrain**.

### Résultat de la correction des données mobilisées par l'outil Géocompost :



- 36 000 tonnes de biodéchets recensées sur l'ensemble des sites en fin d'année 2025.
- + 19 000 tonnes identifiées et réintégrées par rapport aux estimations de 2024 grâce au travail de fiabilisation des fiches.

Néanmoins, en croisant ces résultats avec les données des grandes métropoles, nous estimons qu'il existe encore un écart moyen de 1 à 5 entre les sites répertoriés sur Géocompost et la réalité des sites installés : une campagne d'incitation au recensement des sites sur Géocompost est à prévoir en 2026 !

# Un nouvel annuaire des adhérent-es plus intuitif

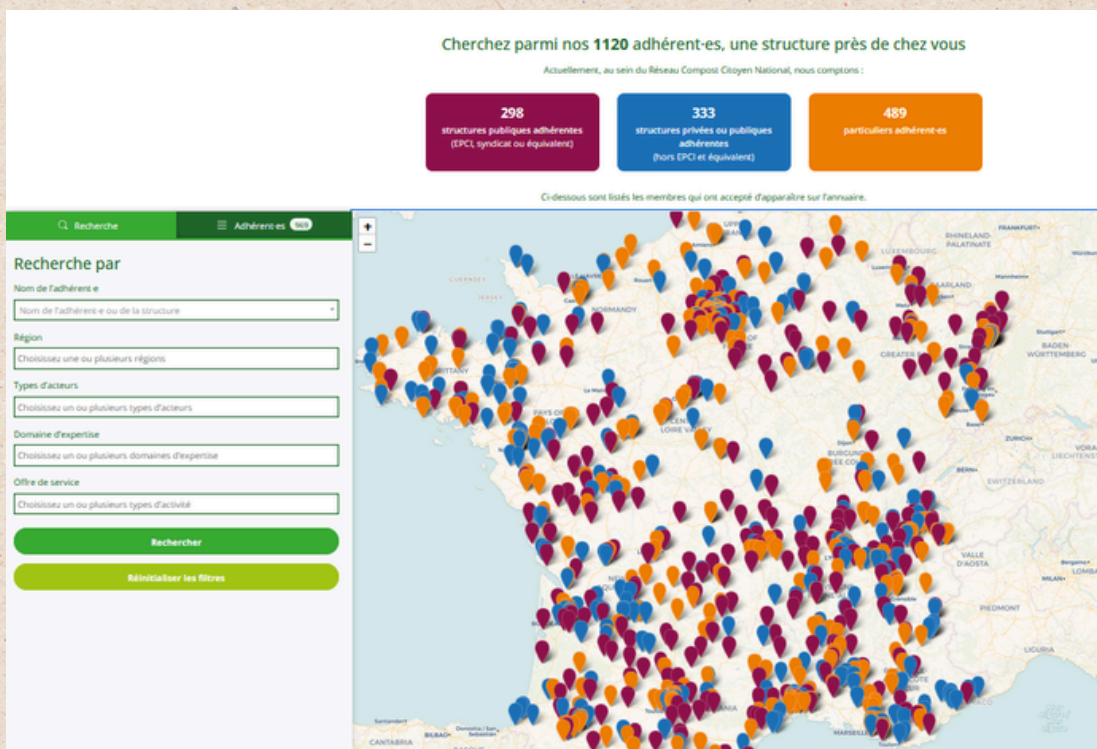
Les acteur-ices de la prévention et de la gestion de proximité des biodéchets sont généralement des structures ancrées **localement**. Elles ont **des domaines d'expertise variés** (gestion des biodéchets des professionnels, compostage en établissement, compostage individuel, compostage partagé, gestion des déchets végétaux, lombricompostage, lutte contre le gaspillage alimentaire, toilettes sèches) et proposent **diverses offres de services** (accompagnement et suivi de projet, agriculture, animation et sensibilisation, collecte de biodéchets, études, formation, location et vente de matériel, restauration, tourisme). Chacune d'entre elles développe des outils de travail, des idées d'animations, des méthodes pour accompagner au changement de comportement.

Afin de simplifier les démarches, le Réseau a lancé en 2025 une évolution importante de sa cartographie, en passant **d'une cartographie des acteur-ices du compostage à un annuaire des adhérent-es**.

L'annuaire public des adhérents permet :



- de mettre en avant les structures locales engagées, pour donner à voir la multiplicité des acteur-ices, sur tout le territoire
- de faciliter leur mise en lien, et favoriser le partage de bonnes pratiques.



Pré-visualisation de l'outil en 2025.

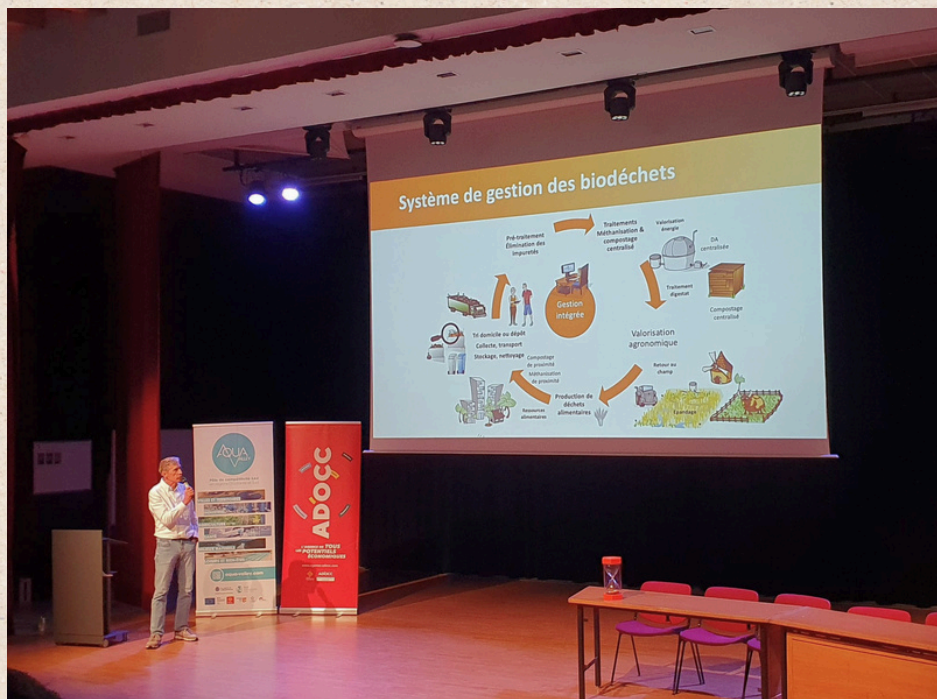
## Fonctionnement de l'outil :

Le principe est collaboratif et immédiat : dès qu'une structure crée ou met à jour sa fiche adhérent-e, elle est automatiquement positionnée sur la carte. Ce fonctionnement évite les doubles saisies et garantit la fraîcheur des données. Développée au cours de l'année, testée en décembre, cette nouvelle interface est officiellement déployée en janvier 2026.

# Tisser des liens structurants avec le monde de la recherche

Parce que la légitimité de notre filière s'appuie aussi sur la science, l'équipe nationale (salariées et administrateur·ices) a initié un travail de **recensement des publications scientifiques relatives à la gestion de proximité des biodéchets** dans plusieurs domaines :

- **sociologie, socio-économie, histoire et urbanisme** pour évaluer la place de la prévention et gestion de proximité des biodéchets dans les modèles de gestion des déchets en France
- **biochimie et agronomie**, relativement foisonnants pour le compostage industriel mais encore rares concernant le compostage de proximité.



*Journées techniques eau et déchets, septembre 2025 à l'INSA Toulouse*

Une première tentative de portage de projet de recherche a été effectuée en septembre 2025 en associant plusieurs laboratoires et disciplines (chimie, agronomie et économie/sociologie comportementale) en répondant à l'**Appel à projets de recherche "GRAINE" de l'ADEME**, sans donner lieu à une sélection finale parmi les très nombreux projets déposés.

Cette démarche nous a permis d'identifier les laboratoires et les chercheur·euses spécialisé·es afin de co-construire et de porter, dès 2026, de **nouvelles études d'impact environnemental, agronomique et social indispensables à l'évolution réglementaire de nos pratiques**. Un travail de **veille économique** devra être mené en parallèle pour trouver les financements indispensables à la bonne tenue de ces projets.

# Outiller et mettre en lien les acteur-trices de la prévention et de la gestion de proximité des biodéchets

En proposant des espaces d'échange entre pairs, en partageant notre expertise et en faisant circuler celle de nos adhérent·es.

Les activités de prévention et de gestion de proximité soulèvent régulièrement des questions **techniques, organisationnelles ou réglementaires**. Pour accompagner le développement de **systèmes pérennes, performants, et conformes au cadre en vigueur**, l'association Réseau Compost Citoyen met à disposition de ses adhérent·es, à l'échelle nationale, plusieurs outils d'appui et de partage. Ces outils nationaux viennent en complément des actions menées par les associations Réseau Compost Citoyen régionales, en renforçant les interactions et le partage d'expérience au-delà des échelles territoriales.

## Les actions concrètes en 2025 :

**Animation et modération d'un forum en ligne** : un espace vivant d'échange, de mutualisation et de capitalisation des retours d'expérience entre adhérent·es. Ce dispositif est complété par une "hotline" réglementation animée par une experte, permettant d'apporter des réponses personnalisées à nos adhérent·es.



217 questions posées sur le forum en ligne

92% de réponses apportées, que ce soit par l'équipe du Réseau national (salariées, prestataires, administrateur·ices) ou par l'entraide directe entre adhérent·es.

**Mise à disposition d'une Foire aux Questions (FAQ) publique** : un outil accessible à tous·tes pour compiler les interrogations fréquentes des adhérent·es et des parties prenantes, informer sur le cadre réglementaire et déconstruire les idées reçues.

### OÙ COMPOSTER

Puis-je composter si j'habite en ville ?

+

Puis-je composter si j'habite en immeuble ?

+

Où placer mon composteur ?

+

*Aperçu de la FAQ présente sur le site internet.*

**Organisation des premières Universités d'Automne** : notre grand événement annuel qui rassemble plus d'une centaine d'acteur·ices de la filière pour monter en compétences et faire du lien. Les adhérent·es y sont mis en avant via un espace "exposants" pour *pitcher* leur structure ou présenter leurs solutions.



« Intéressant d'assister aux pitches et d'entendre ce que proposent les autres acteur·ices plus ou moins proches. Les échanges informels ensuite avec les autres adhérent·es m'ont apporté un éclairage complémentaire, fort utile ! »

## Visibilisation et coordination des labellisations régionales de "Sites vitrines"

Un Site vitrine est un site de compostage exemplaire, reconnu pour la qualité de ses pratiques et sa capacité à sensibiliser le public. L'appellation "Site Vitrine" est attribuée par chaque Réseau Compost Citoyen Régional volontaire à des sites qui respectent un ensemble de critères obligatoires.

Le Réseau national facilite la démarche des réseaux régionaux volontaires pour la labellisation de "Sites Vitrines" de compostage partagé et de compostage autonome en établissement, en harmonisant les pratiques, la communication engageante et la matrice des coûts que représente une labellisation. Ces Sites Vitrines sont un vrai outil de visibilité des bonnes pratiques du compostage de proximité et de la qualité d'accompagnement des usager·es par les membres du Réseau.



96 Sites Vitrine en 2025  
sur tout le territoire



Inauguration d'un site vitrine dans le quartier Lucie Aubrac aux Lilas.

## Dynamisation des réseaux d'interconnaissance avec :

- Les **rencontres** entre les organismes de formation adhérents du Réseau pour favoriser le partage de pratiques : organisation des "Journées des organismes de formation" et animation de 3 cafés-discussion à distance,
- Des espaces dédiés à différentes communautés professionnelles au sein du **Forum en ligne** pour les organismes de formation, les professionnels, les collectivités...
- L'animation d'un temps **d'échange hybride (présentiel/distanciel)** entre représentant·es de Métropoles et Communautés d'Agglomération de plus de 300 000 habitant·es sur des problématiques qu'elles partagent, leur permettant de trouver ensemble des réponses en s'inspirant les unes des autres.

## En écho à ces actions nationales, les Réseaux Compost Citoyen régionaux :

- organisent des webinaires et journées techniques pour leurs adhérent·es en région,
- élaborent des fiches techniques et guides,
- organisent des temps de vie associative à l'échelle régionale.



Journée d'échanges techniques régionale du réseau à Cahors.

# Accompagner le développement des associations régionales

En coordonnant, soutenant et accompagnant les 13 associations Réseau Compost Citoyen régionales.

## Les actualités des régions en 2025

- **Bourgogne-Franche-Comté (BFC)** : avec l'accompagnement de l'association nationale, un collectif d'adhérent·es en Bourgogne-Franche-Comté a obtenu le financement de la région pour travailler à la constitution d'un réseau régional. Les premières actions menées ont été une enquête pour établir un état des lieux, l'organisation de webinaires, ainsi que de temps d'échanges. L'association Réseau Compost Citoyen BFC sera officiellement constituée au bout de 2 ans de structuration.
- **La Réunion** : après une période de moindre activité, le Réseau Compost Citoyen La Réunion s'est redynamisé avec des nouveaux membres de Conseil d'Administration et de nouveaux adhérent·es. Une administratrice a rejoint le canal d'échanges de l'inter-région.
- **Centre-Val de Loire (CVL)** : le Réseau Compost Citoyen CVL a adopté les outils numériques commun aux autres associations (sites web régionaux, plateforme adhésion, CRM), a accueilli et facilité la tenue de la Rencontre Inter-Régionale qui s'est déroulée en juillet à Tours, et a embauché une première salariée en octobre.
- **Normandie** : le Réseau Compost Citoyen Normandie a rejoint la plateforme commune de gestion des réseaux (sites web régionaux, plateforme adhésion, CRM) et organisé une Rencontre Régionale à Bayeux le 13 octobre durant laquelle un administrateur du Réseau national est intervenu.



*1er Carrefour des Gestions Outre-mer de l'Eau et des Déchets, La Réunion*

**L'inter-Région : espace de coopération entre toutes les associations Réseau Compost Citoyen**

## **L'Inter-région, lieu d'échanges et de co-construction entre Réseaux, est structurée par de nombreux espaces d'échanges :**

- **les "Cafés Coordos" bimensuels** entre coordinateur·ices régionaux et nationaux, espaces d'échanges opérationnels très concrets et nécessaires,
- **les 17 groupes de travail** interrégionaux,
- **les rencontres interrégionales** entre administrateur·ices et coordinateur·ices régionaux et nationaux, au nombre de 2 en 2025, à Tours et Marseille,
- **les points semestriels en visioconférence** qui permettent de garder le lien entre les Rencontres interrégionales,
- **un système de pot commun** permettant de financer les projets communs.

## La communication interne

- **L'adoption de l'outil numérique de discussion instantanée Slack**, en remplacement de la liste mail précédemment utilisée, a radicalement amélioré la communication entre Réseaux, surtout pour les coordinateur·ices salari·ées, créant un espace entre collègues facilitant l'opérationnel au quotidien.
- **Une liste de diffusion mail** regroupant les salarié·es et administrateur·trices de tous les réseaux a été créée afin d'envoyer les informations importantes (environ 4 mails/mois) et fluidifier la communication interne.

## Les groupes de travail

- En 2025, on compte **17 groupes de travail** rassemblant salarié·es et administrateur·ices des associations nationale et régionales autour de projets divers (gestion interne et développement, élaboration d'outils ou de services). Certains groupes sont à l'initiative des réseaux régionaux, et le national y participe pour les appuyer et leur apporter certaines connaissances, tandis que d'autres sont à l'initiative du national, dans son rôle de tête de réseau.



Groupe de travail, rencontres interrégionales de Tours.

## Les outils nécessaires

- 2025 a notamment été l'année du déploiement du CRM (outil numérique de gestion de la relation client), un outil de gestion des adhésions devenu indispensable au vu du nombre d'adhérent·es. Un deuxième gros travail de 2025 a été la rédaction du cahier des charges du nouveau centre de Ressources qui remplacera la médiathèque en 2026.

# 8

## Les perspectives

Conformément à sa stratégie triennale 2024-2026, **l'association nationale entend en 2026 continuer à répondre aux enjeux sociaux, environnementaux, techniques, politiques, économiques, structurels et éthiques** qu'elle s'est fixée début 2024, s'illustrant par les 6 grandes missions précédemment citées dans ce rapport.

**2026 sera également l'année de co-construction de la nouvelle stratégie pluriannuelle avec tous·tes les membres des Réseaux régionaux comme national** : ateliers, questionnaires dédiés, sollicitations d'expert·es scientifiques et partenaires extérieur·es, et groupe de travail spécifique ponctueront l'année pour ce faire. L'objectif : avoir une stratégie quinquennale issue à la fois des besoins du terrain et de l'observation des tendances nationales et internationales pour permettre à la filière de la prévention-gestion de proximité des biodéchets de s'adapter aux contraintes et opportunités extérieures, se renouveler et se développer à hauteur des enjeux.



# 9

## Merci à nos soutiens et partenaires

### Nos soutiens financiers



L'Agence de la transition écologique (ADEME) anime, coordonne, facilite et réalise des opérations de protection de l'environnement et la maîtrise de l'énergie. C'est avec elle que nous avons co-créé le dispositif de formation sur la prévention et gestion de proximité des biodéchets. Nous gérons depuis 2019 le dispositif de manière autonome et l'ADEME continue de suivre de près son développement. L'ADEME nous soutient pour nos actions d'animation de réseau et de sensibilisation, ainsi que pour le développement de la pratique du compostage.



La Fondation Charles Léopold Mayer pour le progrès humain, de droit suisse, soutient des mouvements et des organisations de la société civile dans leurs actions de plaidoyer en faveur d'une transition sociale et écologique. La Fondation appuie le Réseau Compost Citoyen pour soutenir le développement de la prévention et gestion de proximité des biodéchets afin d'atteindre une transition écologique et équitable. La nature de ce soutien est à la fois financier et logistique : mise à disposition de lieux de réception, salles de réunion, etc.



1% for the Planet est un collectif international d'entreprises, d'associations et d'individus travaillant ensemble pour une planète plus saine. Le fond de dotation de la Fondation a pour objectifs de contribuer à la protection de la nature en favorisant la philanthropie environnementale (notamment en diffusant les bonnes pratiques), d'aider les entreprises dans leurs choix de mécénat environnemental par la mise à disposition d'un réseau d'associations agréées et de soutenir financièrement des organismes d'intérêt général œuvrant en faveur de la protection de l'environnement partout dans le monde. La Fondation nous soutient pour les actions de promotion de la gestion citoyenne et de proximité des biodéchets, de 2024 à 2026.



Le Fonds pour le développement de la vie associative (FDVA) est le dispositif financier interministériel de l'Etat créé pour soutenir le développement de la vie associative. Le FDVA soutient notamment les associations et fédérations pour la formations des bénévoles.

## Nos partenaires

Nous échangeons régulièrement avec d'autres acteurs de l'écosystème de la gestion de la matière organique et de la transition écologique, sur les évolutions techniques et réglementaires :



**Le Réseau de l'Assainissement Écologique (RAE)** est une association ayant pour objectif la défense de l'intérêt général en matière d'assainissement. Le RAE s'inscrit dans une démarche de préservation de l'environnement par la gestion responsable des ressources naturelles ainsi que la prévention et réduction de la pollution organique domestique.

---



**L'Association Française d'Agriculture Urbaine Professionnelle (AFAUP)** est le réseau national des professionnels de l'agriculture urbaine qui échangent sur leurs modèles et leurs pratiques et contribuent au développement de toutes les agricultures urbaines pour des villes durables, fertiles et solidaires.

---



**Le Réseau Compost In Situ** fédère celles et ceux qui portent des projets de retour au sol ancrés dans les territoires. Créé pour structurer et faire rayonner cette filière, le réseau accompagne les porteur-euses de projets, valorise les initiatives de terrain de ses adhérent-es, mobilise les partenaires institutionnels et porte une vision forte du compostage de territoire comme levier écologique, social et économique.

---



**Le Réseau Réduire+** est un réseau d'échange et de partage d'expérience de collectivités pionnières pour faire progresser la réduction des déchets au niveau local et national. A partir des retours de terrain et de l'expertise de ses membres, la structure porte un plaidoyer pour faire de la réduction des déchets la norme de demain.

---



**Cycl'Organique** est un réseau national d'opérateur-ices en mobilité douce dédié à la valorisation des biodéchets en compost local, grâce à la vélogistique. Avec des solutions innovantes et adaptées, Cycl'Organique offre un impact positif pour un avenir plus vert et durable.

---



**France Biodéchets** fédère les acteur-ices engagé-es dans le tri, la collecte et la valorisation des biodéchets. Leurs objectifs sont de massifier le tri et la collecte, par un changement de comportements de l'ensemble des acteur-ices, en levant les freins à la structuration de la filière afin de répondre aux exigences de l'État et en créant une véritable filière économique sur les territoires, pourvoyeuse d'emplois et de valeur ajoutée.

---



**Agriculteurs Composteurs de France** est un réseau qui regroupe des professionnel·les du traitement des déchets organiques par compostage. Ils et elles développent un métier de traitement des déchets organiques pour concrétiser des objectifs de développement durable et de gestion de proximité des biodéchets par retour au sol.



**France Nature Environnement (FNE)** est le premier mouvement citoyen de protection de la nature et de l'environnement en France. Il se mobilise contre la destruction et pour la restauration des écosystèmes marins et terrestres.

---



**Zéro Waste France** est une association environnementale qui milite pour la préservation des ressources naturelles et la prévention des déchets, en privilégiant la réduction à la source. À travers ses actions de plaidoyer, Zero Waste France interpelle les pouvoirs publics afin de faire avancer la réglementation dans le sens du zéro déchet et faire entendre la voix des citoyens dans l'élaboration des politiques publiques.

**Nous travaillons également avec d'autres réseaux qui rassemblent des collectivités de France :**



**Idealco** est le premier réseau professionnel destiné aux collectivités territoriales. Ils et elles proposent des formations, des partages d'expérience et de l'entraide entre agent-es, c'est une plateforme collaborative 100% dédiée au secteur public.

---



**Amorce** constitue le premier réseau français d'information, de partage d'expériences et d'accompagnement des collectivités et acteur-ices locaux en matière de transition énergétique, de gestion territoriale des déchets, d'économie circulaire, de gestion durable de l'eau et de transition écologique des services de propreté.

---



**Intercommunalités de France** est une association de collectivités locales, elle est force de propositions sur le fonctionnement des institutions territoriales et l'avenir de la décentralisation. Fédérant près de 1000 intercommunalités, le réseau de Intercommunalités de France rassemble au total plus de 80% de la population française regroupée en intercommunalité, l'association est leur porte-parole auprès des pouvoirs publics.

# CONTACTEZ-NOUS

Réseau  
Compost  
Citoyen



**Par mail**

[contact@reseaucompost.org](mailto:contact@reseaucompost.org)



**Par téléphone**

06 77 66 65 65



**Site internet**

<https://reseaucompost.org/>

